

PAROLA

A KÖZÖSSÉG- ÉS TÁRSADALOMFEJLESZTÉS FOLYÓIRATA

2020/1. szám

KÖZÖSSÉGI TŐKE,
KÖZÖSSÉGI ALAPÚ SZOLGÁLTATÁS

A közösségi tőke

Közösségi kapcsolatokkal a helyi
fejlődésért

Egy járásban dolgoznak.
Együttműködnek?

Egyenlő hozzáférést a
közszolgáltatásokhoz!

Tartalomjegyzék

Közösségi tőke, közösségi alapú szolgáltatások	2
A közösségi tőke.....	9
Közösségi kapcsolatokkal a helyi fejlődésért.....	40
Egy járásban dolgoznak. Együttműködnek?.....	61
Egyenlő hozzáférést a közszolgáltatásokhoz!.....	82

PAROLA. A közösség- és társadalomfejlesztés folyóirata

Felelős kiadó: Közösségfejlesztők Egyesülete, Kovács Edit elnök

Felelős szerkesztő: Gyenes Zsuzsa

Online lapszám: <https://kofe.hu/parola/korabbi-lapszamok/parola-2020-1/>

Észrevételeiket, javaslataikat várjuk a szerkesztőség email címén:
kofeegyesulet@gmail.com

Közösségi tőke, közösségi alapú szolgáltatások

Szerző: Gyenes Zsuzsa

Szerkesztői előszó

A Parola e lapszámát a közösségi alapú szolgáltatások és a közösségi tőke témájának szenteltük. Premiért ünneplünk, hiszen a közösségi tőke témáját először járjuk körül e lap hasábjain – magyarul is hozzáférhetővé téve és rendszerré szerkesztve annak angol nyelvű szakirodalmát.

A közösségi alapú szolgáltatások álltak a Közösségfejlesztők Egyesülete most zárult „Közösségek szolgálatában – kistelepüléseken” projektjének^[1] fókuszában, így erről a témáról is sok a mondanivalónk. S mivel a közösségi alapú szolgáltatás lényegéhez tartozik, hogy a helyi közösségbe ágyazottan működik, erőforrásait e lokalitás közösségi tőkéjéből meríti, s működésével e közösség közösségi tőkéjét erősíti, adódott, hogy e két témát összekapcsoljuk.

A KÖZÖSSÉGI ALAPÚ SZOLGÁLTATÁS

„A közösségi alapú szolgáltatás az igények és szükségletek kielégítésének az a módja, amely a helyi közösségbe ágyazottan működik, vagyis helyben van; személyes, illetve helyi közösségi szükségletekre és erőforrásokra épít; a helyi lakosokkal egyenrangú, partneri viszonyban működik; belső erőforrásokat mozgósít; más szolgáltatásokkal, illetve a helyi közösség más szereplőivel partnerségben dolgozik.” – szól fogalom-meghatározásunk. Külön kiadványban^[2] foglalkoztunk e definíció kifejtésével, a közösségi alapú szolgáltatás, a helyi közösség, a szolgáltatás témakörök kapcsolatával, valamint a közösségi alapú szolgáltatás bevezetésének lépéseivel. Ugyanitt próbáltunk meggyőző érvekkel szolgálni a döntéshozók számára a közösségi alapú szolgáltatás melletti elköteleződéshez. Ezekben az érvekben a szolgáltatás van a fókuszban, s azt hangsúlyozzuk, milyen előnyökkel jár, ha a szolgáltató közösségi alapon szolgált.

A következőkben a közösségi alapú szolgáltatásról a közösség, a közösségfejlesztés fókuszából szeretnénk szólni – abból kiindulva, hogy a közösségfejlesztés egy szemlélet- és munkamódot is jelent.

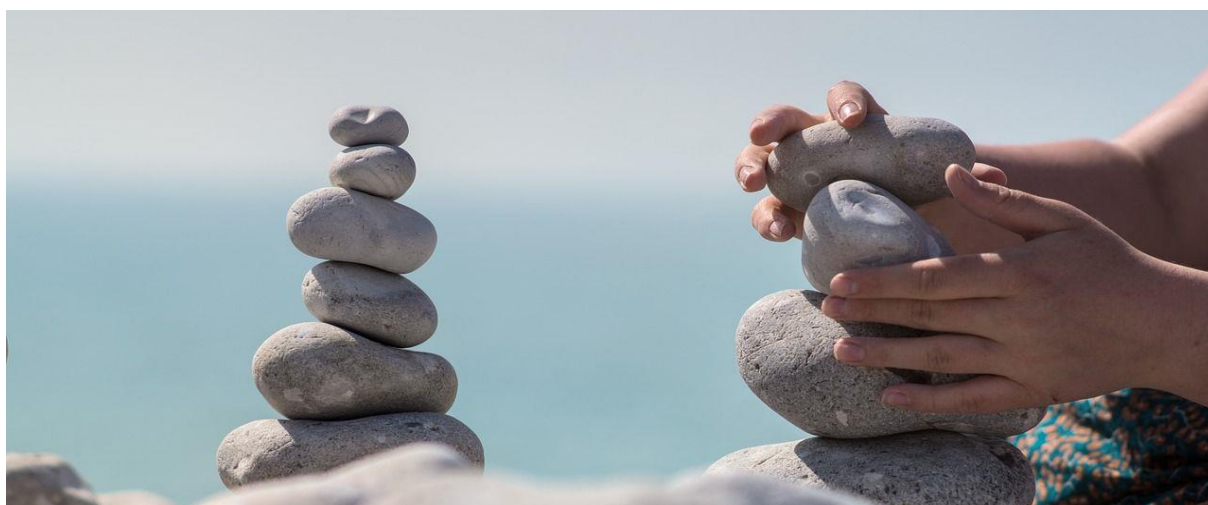
A közösségfejlesztő szemléletmód alapját talán így tudjuk a legegyszerűbben megfogalmazni: felnőttként és egyenrangú partnerként tekinteni a másik emberre, gondolatokat és véleményt megfogalmazni és dönteni képes, kompetens emberre (a saját életéhez, környezetéhez, közösségéhez kapcsolódóan mindenképp), aki ha minderre még nem képes, akkor is rendelkezik e képesség lehetőségével. (A közösségfejlesztő pedig e képességet segíti kibontakozni: „képessé tesz”).

A közösségfejlesztő, közösségi munkamód (melynek pontos szentenciáival még adós a szakma) ezen a szemléletmódon alapul, természetesen nem csak egyének, hanem a közösségek vonatkozásában is, és az aktivizálás és bevonás – a részvétel – központi elemét képezi. A közösségi munkamódban a helyi szereplők játsszák a főszerepet, az ő cselekvésük, partnerségük, együttműködésük hozza el a változást, melyhez a közösség, a lokalitás belső erőforrásait használják. Amikor közösségi módon dolgozunk, akkor aktivizálunk, kapcsolatokat, együttműködést, bizalmat építünk, párbeszédet generálunk, s támogatjuk a közösséget abban, hogy a szükségletek és az igények láthatóvá váljanak, kikristályosodjanak az álláspontok és közös döntések szülessenek, valamint hogy felmérjék és használni kezdjék belső erőforrásaikat.

Emiatt a szemlélet- és munkamód miatt lesz felismerhető minősége annak, ha közösségfejlesztés történik, legyen az egy települési komplex fejlesztőfolyamat, egy köztér-tervezés, egy önképző- vagy tanulókör, egy beszélgetéssorozat – vagy egy szolgáltatás. Ebben a minőségben az út, amely során minden szereplő egyénileg és közösségként is tanul és formálódik, legalább olyan fontos, mint a cél.

E közösségi munkamódú folyamatoknak természetesen nem feltétlenül közvetlen és nem azonos „fokú” a hatása a teljes település(rész)re, nem mindegyikben tud megjelenni a lakosság teljes körének megszólítása, bevonása – és ha ez meg is jelenik, a folytatás nem feltétlenül a lehető legtágabb, hanem fókuszált tematikájú. Ebből a szempontból fel lehet állítani egy skálát, melynek egyik végén a lakosság szűkebb körét egyetlen témában rövidebb időre megszólító és bevonó tevékenység, a másik végén a komplex, hosszú távú fejlesztőfolyamat áll. A közösségi alapú szolgáltatás a komplex fejlesztőfolyamathoz közelít. (A közösségi alapú szolgáltatás közösséget fejlesztő jelentőségét, a közösség és a közösségi alapú szolgáltatás összefüggését hamarosan bővebben kifejtjük.) A beavatkozás hatása a településre valószínűleg annál nagyobb, minél komplexebb a folyamat. Ugyanakkor minél komplexebb és beláthatatlanabb a folyamat és az eredmény,

annál nehezebb az (előzetes) elfogadtatása az érintett szakemberekkel és döntéshozókkal. Közösségi alapú szolgáltatás bevezetéséről ebből a szempontból nehéz lenne a szakembereket és a döntéshozókat meggyőzni. Másrészt viszont sokat számít az is, hogy egy közösségi folyamat besorolható-e a megszokott kategóriákba, és ebből a szempontból a közösségi alapú szolgáltatás – mint szolgáltatás – jól kommunikálható. *A komplex fejlesztési folyamatokban gondolkodó közösségek és közösségi szakemberek számára a közösségi alapú szolgáltatás lehet a trójai faló, melyen keresztül a fejlesztés támogatását el tudják érni.*



KÖZÖSSÉGI TŐKE

A közösségi szemlélet- és munkamódról, valamint a közösségi alapú szolgáltatásról szóló előző néhány bekezdésben többször is szerepelt az erőforrás, belső erőforrás kifejezés. Nem véletlenül. A közösségfejlesztés a belső erőforrásokra építő fejlesztés. Mindig is hangsúlyoztuk, hogy az erőforrásokat tágan értelmezzük, s a 2000-es években boldogan találtunk rá a társadalmi tőke elméletére – és mérési lehetőségére.^[3] Putnam^[4] meghatározásában a társadalmi tőke a társadalmi szerveződés azon jellemzőinek összessége, amelyek biztosítják a közös haszon érdekében végzett koordinációt, kooperációt, kommunikációt – a hálózatok (kapcsolatok), a normák és a bizalom; és hasonló definíciót ad az Egyesült Királyság Nemzeti Statisztikai Hivatala^[5] is (hálózatok, közös normákkal, értékekkel, amelyek elősegítik az együttműködést a különböző csoportokon belül vagy azok között). A társadalmi tőke tehát egy olyan erőforrás, mellyel minden közösség rendelkezik, hogy milyen mértékben, az jól mérhető a közösségen belüli kapcsolatok, a részvétel és a bizalom állapotán.

A közösségi tőke [6] tovább bővíti a belső erőforrás fogalmát – pontosabban annak operacionalizálását. A közösségi tőke 7 tőkefajta összefoglaló neve: természeti tőke, kulturális tőke, humán tőke, társadalmi tőke (az előbb kifejtettekkel nem feltétlenül azonos értelemben, de itt is a kapcsolatok vannak fókuszban), politikai tőke, épített tőke, pénzügyi tőke. S azon túl, hogy kitágítja és diverzifikálja a belső erőforrás fogalmát, a közösségi tőke a közösség funkcionális megközelítéséhez is szervesen tud kapcsolódni: a közösség által ellátandó minden funkcióhoz hozzárendelhető egy-egy közösségítőke-fajta.

Összeállításunkban bemutatjuk a közösségi tőke 7 típusát – felvázolva egy helyi közösség elemzésének lehetséges keretrendszerét. E keretrendszert a gyakorlatba ültetve a folytatásból – sok konkrét példával illusztrálva – az is kiderül, közösségi beavatkozás esetén hogyan használható a közösségi tőke megközelítés. Mivel e tőkefajták egyáltalán nem függetlenek egymástól és szerves rendszert alkotnak, az összeállításból azok a gondolatok sem hiányozhatnak (nem csak elméletben: a közösségi bank konkrét példáján levezetve), hogyan hatnak egymásra a közösségi tőkefajták. Ebben az összefüggésrendszerben egy spirális hatás is érvényesül, ennek szemléltetésére az összeállítás egy esettanulmánnyal zárul.

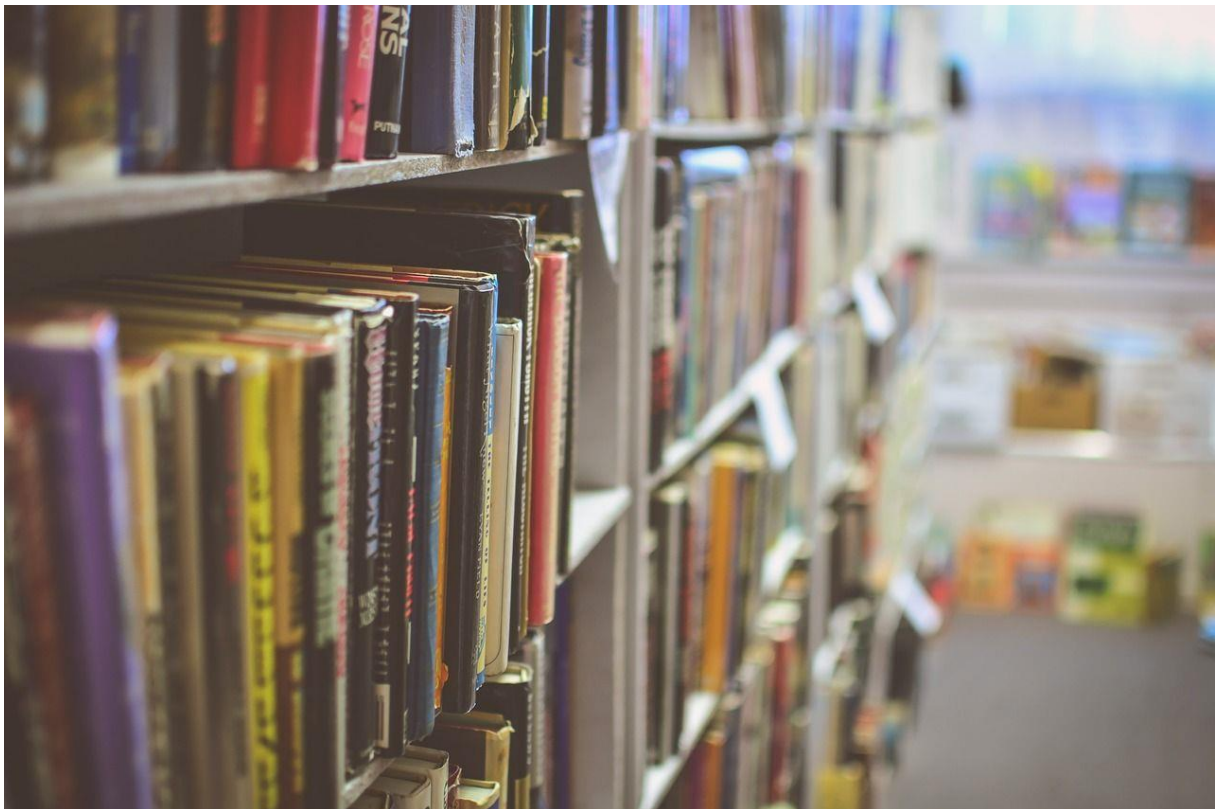
Szeretnénk kiemelni, hogy a közösségi tőkéről szóló összeállítás nem csak azért különleges, mert ezek a források – legjobb tudomásunk szerint – először olvashatók magyarul, hanem mert az egyes irodalmak összekötésével kirajzolja azt a logikai ívet, amely a közösségi tőke felvázolásától e tőkefajták egymást spirálisan erősítő vagy gyengítő hatásáig tart.

Azt reméljük, hogy először, de nem utoljára foglalkozunk a Parola hasábjain a közösségi tőkével, a belső erőforrásnak ezzel a legtágabb, holisztikus megközelítésével, és lesz még módunk annak a gazdag módszertani anyagnak a közreadására is, amely a közösségi tőke – helyi szereplők bevonásával történő – feltérképezéséről, s az egyes tőkefajták egymást erősítő fejlesztéséről szól.

Közösségi tőke esettanulmány

A közösségi tőke és a helyi fejlesztés összefüggését nem csupán az összeállításban szereplő amerikai esettanulmány világítja meg – egy hazai esettanulmánnyal, illetve kutatási beszámolóval is gazdagítjuk a téma feldolgozását. A Zalai Falvakért Egyesület

kutatása a zalai aprófalvakban végzett és végzendő sikeres fejlesztőmunka, valamint a tartósan sikeres települések, helyi közösségek titkos összetevőit kereste – ezeket a titkos összetevőket, a TOP 10 sikerfaktort tesszük most közzé e lapszámban. A kutatás fókuszában – a humán tőkével szoros összefüggésben – a társadalmi tőke állt, különösen a kívülről jövő szakmai támogatás. Ahogy az amerikai esettanulmányban, itt is megerősítést nyert, hogy a társadalmi tőke a belső és a külső kapcsolatok közti egyensúly és együttműködés révén fejleszhető, s hogy ez a társadalmi tőke-fejlesztés a többi tőkefajttal, azok állapotával és fejlődésével is szoros kapcsolatban áll. A kutatás eredményeiből arra a kérdésre is választ kaphatunk, hogy az érintettek, vagyis a helyi közösségi vezetők számára mit jelent, milyen tevékenységekben azonosítható, hogyan jellemezhető a – kívülről jövő – „jó segítség”, és természetesen az is kiderül, hogy ezek mely tőkefajták fejlődésére hatnak. A [Közösségi kapcsolatokkal a helyi fejlődésért](#) címet viselő tanulmányt olvasva megismerhetjük egy tartós jelenléttel, folyamatosan megújuló eszköztárral, aktívan a terepen dolgozó szervezet munkáját is, így az írást a 30 éves Zalai Falvakért Egyesület születésnapjához is tekinthetjük.



KÖZÖSSÉGEK SZOLGÁLATÁBAN – KISTELEPÜLÉSEKEN

A vidéken, kistelepülésen élők hátrányos helyzetben vannak ma Magyarországon, mert korlátozottan férnek hozzá a közszolgáltatásokhoz: az egészségügyi, szociális, képzési-oktatási, kulturális alapellátásokhoz (pl. orvosi, szakorvosi ellátás, védőnői szolgáltatás, családsegítő, idősgondozás, képzési és kulturális lehetőségek). A vidéki, kistelepülési térségekben dolgozó szakemberek különösen nehéz helyzetben vannak ma Magyarországon, mert anyagi és emberi erőforrások szűkében (vagyis több körzetben is, mások helyett is helytállva, kevés pénzből gazdálkodva) kellene orvosolniuk az ilyen térségekben különösen jellemző nehéz szociális helyzetet és az ezzel járó problémákat. A közösségi alapú szolgáltatások bevezetését, illetve a meglévő közszolgáltatások közösségivé alakítását e probléma lehetséges megoldásának gondoljuk. *A fenti munkacímű projektben többek között egy hátrányos helyzetű, kistelepülési járásban vizsgáltuk a közösségi alapú szolgáltatások bevezetésének lehetőségeit, s foglalmaztunk meg tapasztalataink alapján szakpolitikai ajánlást.* A közösségi alapú szolgáltatás kulcsfontosságú eleme, egyik kritériuma az együttműködés („más szolgáltatásokkal, illetve a helyi közösség más szereplőivel partnerségben dolgozik”) – a kutatás egyik fókusza ezért a meglévő közszolgáltatások közti együttműködések vizsgálata volt. A kutatás másik fókusza a helyi közösség volt, hiszen a helyi közösség állapota meghatározza a közösségi alapú szolgáltatás bevezetésének kihívásait. Bár műhelyeinken megpróbáltuk a közösségítőke-elemzést is, a kutatásban a közösség funkcionális megközelítése alapján vizsgáltuk a járásban a warreni funkciók megjelenését (szocializáció, társadalmi részvétel és kontroll, gazdasági boldogulás, kölcsönös segítségnyújtás).

A projekt eredményeit vaskos tanulmánykötetben^[1] adtuk közre, mely a teljes kutatási zárójelentést és szakpolitikai ajánlást, valamint hazai és külföldi esettanulmányokat és további tanulmányokat tartalmaz, e tematikus lapszámban is fontosnak gondoljuk megjeleníteni a [kutatási összefoglalót](#), valamint a [szakpolitikai ajánlás](#) vezetői összefoglalóját, mert ezek jól foglalják össze a téma összefüggéseit.

Végjegyzetek:

[1] EFOP-5.2.2-17-2017-00011 számú „Közösség alapú szolgáltatások fejlesztése és a szakellátással való összekapcsolása kistelepüléseken” projekt.

^[2] Gyenes Zsuzsa (2019): [Közösségek szolgálatában. Közösségi alapú szolgáltatások bevezetésének, illetve meglévő szolgáltatások közösségivé alakításának elmélete és gyakorlata.](#) Közösségfejlesztők Egyesülete, Budapest.

^[3] A [Parola 2004/3.](#) száma a társadalmi tőkéről szóló tematikus szám – az itt következő hivatkozások forrása.

^[4] Putnam, Robert D.: *A prosperáló közösség. A társadalmi tőke és a közélet.*

^[5] Harper, Rosaline (2002): *The measurement of Social Capital in the United Kingdom.* Office for National Statistics, September 2002

^[6] A közösségi tőke öt éve került be a szakmai köztudatba: 2015-ben Giczey Péter tartott róla előadást a Közösség konferencián. A szakmai gyakorlatban azonban ezidáig nem jelent meg.

^[7] Gyenes Zsuzsa (2020, szerk.): [Közösségek szolgálatában kistelepüléseken. E-tanulmánykötet.](#) Közösségfejlesztők Egyesülete, Budapest.

A közösségi tőke

Szerző: Boda Kitti

Az összeállítás az alábbi angol nyelvű szakirodalmi részletek összefűzése^[1]:

- Beaulieu, L. J. (2014): *Community Vitality & Sustainability. The Community Capitals Framework*. (A közösségi vitalitás és fenntarthatóság növelés. A közösségi tőke keretrendszer.) Purdue Universtiy. (fordító: Varga Tamás)
- Emery, M. – Fey, S. – Flora, C. (2006): *Using community capitals to develop assets for positive community change* (A pozitív irányú közösségi változáshoz szükséges erőforrások megteremtése a közösségi tőkék felhasználásával), CD Practice: 13 (fordító: Varga Tamás)
- Gutiérrez-Montes, I. A. (2005): *Healthy communities equal healthy ecosystems? Evolution (and breakdown) of a participatory ecological research project towards a community natural resource management process, San Miguel Chimalapa (Mexico)* (Az egészséges közösségek egészséges ökoszisztémák? A közösségi természeti erőforrás-gazdálkodási folyamat kialakítására törekvő, részvételen alapuló ökológiai kutatási projekt, San Miguel Chimalapa (Mexikó)). Iowa State University. (fordító: Pinczés Bálint)
- Emery, M. – Flora, C. (2006): *Spiraling-Up: Mapping Community Transformation with Community Capitals Framework* (Felemelkedő spirálban: A közösségi átalakulás feltérképezése a közösségi tőkék keretrendszerében). *Community Development (Journal of the Community Development Society)*, Vol. 37, No. 1, Spring 2006. (fordító: Varga Tamás)

Az irodalmakat válogatta: Boda Kitti, Csabai Lucia, Giczey Péter.

Szerkesztette: Boda Kitti

BEVEZETÉS^[2]

A települések vezetői és lakossága számára folyamatos kihívást jelent a különféle problémakörök koherens kezelése.

A legtöbb közösség- és gazdaságfejlesztő kezdeményezés célja az adott közösség „életminőségének” javítása. De mit jelent valójában az „életminőség”, és hogyan mérjük azt? Vajon a jó életminőséget az erős helyi gazdaság, az adekvát helyi vezetés, a minőségi

kormányzati szolgáltatások, a csúcsszínvonalú állami iskolák, a kiváló egészségügyi szolgáltatások vagy más tényezők megléte jelenti? Az egyszerű válasz: igen, sok szempontból ezek mindannyian jellemzők, amelyeket egy magas életminőségűnek tekinthető közösséggel társítunk.

A feladat egy olyan keretrendszer megtalálása, amely megragadja a közösségi élet többdimenziós természetét. Elengedhetetlen, hogy ez a rendszer megfelelő tudományos alapokon nyugodjon, tudományos és fogalmi szempontból is megalapozott legyen. Emellett a keretrendszernek alkalmasnak kell lennie a közösség- és gazdaságfejlesztő szakemberek terepen végzett munkájának a vezérlésére is.

Ezeket a fontos előfeltételeket szem előtt tartva vonzó perspektíva lehet a közösségi tőke keretrendszer (Community Capitals Framework – CCF) használata, amelyet Cornelia Butler Flora és Jan L. Flora fejlesztett ki és finomított több éven át az Iowa-i Állami Egyetemen (2008). Szerintük *bármely közösség életerejé a hét közösségi tőkefajta jelenlétével és erősségével hozható kapcsolatba. Olyan erőforrások ezek, amelyekbe be lehet fektetni, vagy amelyeket ki lehet használni a közösségek hosszú távú jólétének előmozdítása érdekében* (Jacobs, 2011a).

A hét közösségi tőke: természeti, kulturális, humán, társadalmi, politikai, gazdasági, épített. Az erős és ellenálló közösségek kiegyensúlyozott befektetésekre törekszenek ezen hét tőkefajta területén. Ha a közösségek túl nagy hangsúlyt helyeznek egy vagy két tőkefajta területére, akkor az a többi közösségi tőke növekedésének elfojtását eredményezheti – ez árthat az egészséges közösségnek. Például azok a közösségek, amelyek agresszív módon fektetnek be az épített tőkébe („tégla és habarcs” típusú létesítmények létrehozása révén), hozzájárulhatnak a közösség természeti és kulturális tőkeállományának hanyatlásához, különösen akkor, ha ezeket a létesítményeket érintetlen területeken vagy olyan helyszíneken építik fel, amelyek az adott hely történelmi örökségének részét képezik.



A HÉT KÖZÖSSÉGI TŐKEFAJTA ÁTTEKINTÉSE

Az alábbiakban részletesebben fejtjük ki a hét tőkefajta.

Természeti tőke

A természeti tőke „a táj, a levegő, a víz, a talaj és a növények és állatok összességét jelenti” (Flora – Flora, 2008) – más szóval környezetünket. A szakirodalomban „természeti előnyökként” is utalnak rájuk (McGranahan, 1999) – olyan eszközökként, amelyek kapcsolódnak egy adott helyhez, mint például az időjárás, a földrajzi helyzet, a természeti erőforrások vagy a természeti szépség (Emery – Flora, 2006). Mivel az emberek és közösségeik beágyazódnak a környezetbe, kimondhatjuk, hogy a természeti tőke számos másik tőke alapját képezi. Az egészséges és működő környezet értékes ökoszisztéma-szolgáltatásokat nyújt, például élelmet, fát, vadon élő állatokat, árvízvédelmi és rekreációs lehetőségeket, amelyek nélkülözhetetlenek az emberi élethez. Az emberek és közösségeik nem képesek sikeresen fejlődni olyan területeken, ahol a természeti tőkét elhanyagolták és kimerítették.

Kulturális tőke

A kultúra fogalma referenciakeretet kínál a közösségi élet szerkezetének megértéséhez. Ezt a szerkezetet gyakran közös nyelv, szimbólumok, gesztusok, hiedelmek, értékek és erőforrások kötik össze. A klasszikus, tankönyvbéli meghatározás szerint a kultúra az életmód anyagi és nem anyagi aspektusaiból áll, amelyeket a társadalom tagjai megosztanak és átadnak egymás között (Rogers et al., 1988). A kultúrát „szimbólumok,

történetek, rituálék eszközkészletének, sőt, az egyént formáló világgépnek tekinthetjük” (Swidler, 1986).

A kultúra magában foglalja az öltözködésben, a zenében, az iparban, a művészetben, a nyelvben és a szokásokban tükröződő értékeket és szimbólumokat. Ide tartoznak a rendezvények, tárgyak (festmények, könyvek), fesztiválok, múzeumok és egyéb, a közösségekben zajló tevékenységek is (Flora – Flora, 2008).

Humán tőke

Legegyszerűbb formájában a humán tőke az emberek oktatásába, munkahelyi továbbképzésébe vagy egészségébe történő befektetéseket tükrözi. Az ilyen tevékenységek fejlettebb ismereteket, készségeket és egészségi állapotot hoznak az egyén számára – olyan tényezőket, amelyek növelik emberi erőforrásait. Az erőforrások javulásával növekszik a termelékenység, ami magasabb jövedelmet eredményez ezen munkavállalók körében. A humán tőke az egyének arra irányuló erőfeszítéseire is vonatkozik, hogy interperszonális és vezetői képességeiket fejlesszék, ezáltal aktívan járuljanak hozzá közösségük „civil” egészségéhez (Flora – Flora, 2008).

A humán tőkebefektetések nem kizárólag egyének esetén járnak halmazati előnyökkel. Azok a közösségek, amelyekben jó a képzett és egészséges munkavállalók aránya, szintén profitálnak, különösen abbéli képességüket illetően, hogy a gazdasági bizonytalanság időszakában ellenállóképesek maradjanak. A jó kreatív/tudásalapú munkavállalói bázissal rendelkező települések általában gazdasági növekedést vagy stabilitást élnek meg. Ez azzal magyarázható, hogy a kreatív/tudásalapú munkavállalók az innováció és a vállalkozói tevékenységek motorjaiként szolgálnak, olyan tevékenységeket végeznek, amelyek elősegítik a jól fizető munkahelyek tömeges létrehozását a közösségekben és régiókban (Henderson – Abraham, 2005; Metcalfe – Ramlogan, 2005; Munnich – Schrock, 2003). Hasonlóképpen, a növekvő érdeklődés az MTMI-szakmák iránt (MTMI: matematikai, természettudományos, műszaki, informatikai) nem kismértékben annak a ténynek köszönhető, hogy az elmúlt évtized során az MTMI-hez kapcsolódó munkahelyek számának növekedése az Egyesült Államokban háromszorosa volt a nem MTMI-hez kapcsolódó munkahelyek számának (Langdon et al., 2011). Ugyanakkor azok a közösségek, amelyek a kreatív/tudásalapú vagy az MTMI-hez kapcsolódó ágazatok

kibővítése terén szeretnének előrelépni, csak akkor tudják ezt megtenni, ha erős humán tőkét képviselő és megfelelő méretű munkaerő-állománnyal rendelkeznek.

Társadalmi tőke

A társadalmi tőke az a „ragasztó”, amely együtt tartja a közösséget, és amelynek jelenléte ösztönözheti azt a fajta gazdasági növekedést, amely az egész közösség számára előnyös. Azokban a közösségekben, ahol minden területen jó dolgok történnek – az oktatásban, a munkahelyteremtésben, az egészségügyben és a közösségi szolgáltatásokban –, gyakran a civil gondolkodású emberek és szervezetek széles köre tevékenykedik, alapot szolgáltatva ezekhez a fontos tevékenységekhez. A társadalmi tőke a helyi közösségekben zajló „összetartó” (bonding)^[9] és „áthidaló” (bridging) tevékenységekből, valamint a közösség tagjait a közösségen kívüli szervezetekkel és erőforrásokkal „összekapcsoló kapcsolatokból” (linkages) áll (utóbbiakat néha vertikális kapcsolatoknak is nevezik). A „összetartás” (bonding) olyan erős interakciókat és kapcsolatokat jelöl, amelyeket az emberek családjukkal, barátaikkal, szomszédaikkal és közeli munkatársaikkal tartanak fenn. Az „áthidalás” (bridging) az egyénnek a településen kívüli egyénekkal és szervezetekkel, illetve azokkal a közösségen belüli emberekkel és csoportokkal fenntartott kapcsolatát jelenti, akikkel csak korlátozott módon kerül interakcióba. Az ilyen típusú kapcsolatokat Granovetter (1973) „gyenge kötődéseknek” nevezi, amelyekhez szükség esetén hozzá lehet férni. A harmadik elem, a vertikális kapcsolatok, lehetővé teszik a helyi lakosok, szervezetek és közösségek számára, hogy hozzáférjenek a közösségen kívüli értékes erőforrásokhoz és ötletekhez, amelyek helyi kezdeményezések támogatására és irányítására is felhasználhatók. Woolcock (2001) szerint az összetartó, áthidaló és összekapcsoló társadalmi tőke különféle kombinációinak jelenléte pozitív hatással lehet a közösségekben társadalmi és gazdasági szinten elérhető eredmények sokaságára.

Politikai tőke

A politikai tőke fogalmához számos dimenzió kapcsolódik. Az első azokkal az egyénekkal kapcsolatos, akik hatalmi és befolyási pozícióban vannak a közösségekben. Amint azt Flora – Flora (2008:145) megjegyzi, ez nem más, mint „képesség az állami és magán erőforrások elosztásának befolyásolására a közösségekben belül.” A második dimenzió ahhoz a képességhez kapcsolódik, amellyel sikerrel érjük el azokat a személyeket vagy szervezeteket – az úgynevezett hatalmi brókereket, mozgatókat, mozgósítókat –, akik a

fontos döntések befolyásolásához szükséges erőforrásokkal rendelkeznek. (Flora et al., 2004). A politikai tőke harmadik aspektusa azon erőfeszítéseket takarja, amelyek célja új vezetés kialakítása a közösségben és/vagy az állampolgárok részvételének fokozása a fontos közösségi kérdések megvitatásában. A politikai tőke ezen aspektusaira összpontosítva jobban megérthetjük, hogy mely egyéneknek és csoportoknak van szava egy közösségben, illetve mely csoportoknak van csekély befolyása vagy szerepe a helyi döntések alakításában (Flora – Flora, 2008).

Hogyan határozhatjuk meg a politikai tőke milyenségét közösségünkben? Például úgy, hogy gondosan nyomon követjük a közösségben történő döntéshozatalt. A közösségi hatalom kérdéskörét tárgyaló gazdag irodalomból tudjuk, hogy amikor a kulcsfontosságú döntéseket csak néhány ember hozza meg, akkor általában elit vezetési struktúrával rendelkezik az adott közösség. Ha viszont a döntéshozás inkább sokféle ember és csoport között oszlik meg – a megtárgyalt vagy megvitatott kérdéstől függően –, akkor plurálisabb vezetői struktúráról beszélhetünk (Aiken – Mott, 1970). Annak, hogy a befolyás megoszlik-e, vagy azt az elit kis csoportja tartja a kezében, további jele lehet, ha azt látjuk (vagy nem látjuk), hogy helyi vezetőképző programok indulnak, közösségi/önkormányzati ülések vagy nyilvános deliberatív események zajlanak. Ezek azt sugallják, hogy a helyi vezetők nyitottak egy nagyobb csoport bevonására, akik aktívan részt vesznek a fontos helyi ügyek, problémák megvitatásában/megoldásában.

Épített tőke

Az épített tőke (más néven az épített környezet) az ember alkotta infrastruktúra, amely az emberi társadalmat segíti – utak, hidak, repülőterek, vízkezelő létesítmények, épületek (gyárak, iskolák, irodák, üzletek), kommunikációs technológiák és közterületek. Az épített környezet a tervezési tényezőket és a földhasználatot, azaz szomszédságaink, közösségeink és városunk felépítésének módját is magában foglalja. Az épített környezet jelentős hatással lehet az egyén fizikai és szellemi jóllétére, valamint a közösségi életre.



A közösségi tőkék megközelítés[3] azon a felfogáson alapul, hogy **A KÖZÖSSÉGEK ERŐFORRÁSOKKAL RENDELKEZNEK**. Ezek az erőforrások lehetnek inaktívak, vagy befektethetők további erőforrások létrehozásába. A közösségi erőforrások, akárcsak sok más dolog a környezetünkben, hajlamosak leromlani, ha nem használják őket. Ezért, ha senki sem tesz az irányváltásért, egy pillanatnyi egyensúlyi állapot bármely közösségben könnyen lassú hanyatlásba válhat át. A változás végső soron állandó; az pedig, hogy hogyan alakítjuk, meghatározza a jövőnket.

Az erőforrások feltérképezése nem újdonság a közösségfejlesztés területén, ugyanakkor mindenképpen újdonságnak számít a közösségi tőkék keretrendszerének felhasználása ehhez a munkához. A közösségi tőkék keretrendszer alkalmazási stratégiáinak bemutatása mellett a jelen számban leírt tevékenységek nagymértékben támaszkodnak a közösségekkel és szervezetekkel folytatott munka erősség alapú megközelítésére.

Miért kell az erőforrásokra összpontosítani?

Amikor a közösségek tervezési folyamatokba kezdenek, a közösségi szervezetek általában elkezdnek arról beszélgetni, hogy mit kell megváltoztatni, és hogyan fogják ezeket a változásokat végrehajtani. Sok közösségben ezek a beszélgetések azért halnak el, mert bizonyos emberek vagy egész csoportok nem fogadják el a változást: „Ha jó volt nekem, akkor jó lesz a gyerekeimnek is,” hangzik egy tipikus megjegyzés. A pozitív változásokat támogató cselekvés hiábavalóságának elismerése általában a beszélgetés végét jelenti, vagy a közösség összes problémájáról folytatott hosszas vitába torkollik, a lehetséges

megoldások megbeszélése nélkül. Ha a közösségek megengedik ezt a viselkedést, nem következhet be haladás, és az emberek frusztrálttá válnak.

Az erőforrások feltérképezése ellensúlyozni képes ezeket a negatív beszélgetéseket. A beszélgetést azzal kezdjük, hogy felkérjük a résztvevőket, mutassák be a közösség pozitív aspektusait, ahelyett, hogy a közösség negatív „problémái” felől indulnánk el. Amikor a közösség tagjait már izgalommal tölti el az, hogy mivel is kell dolgozniuk, elkezdnek gondolkodni egy fényesebb jövőről, amelyhez a meglévő erőforrásokkal való munka révén érhető el.

Mi az az erőforrás[4]?

A Kanadai Vidékfejlesztési Partnerség szerint: „Az erőforrás olyan dolog, amelyet meg akarunk tartani, amelyre építeni akarunk, és amelyet fenn akarunk tartani a jövő nemzedékek számára. Az erőforrások lehetnek fizikai dolgok, például épületek, a helyi uszoda vagy egy 150 éves fa a város főterén; de lehetnek immateriálisak is, ilyen például a helyi önkéntes csoportok munkája, amikor megszépítik a főutcat, vagy adományokat gyűjtenek a helyi élelmiszerbank számára.”

(rural.gc.ca/conference/documents/mapping_e.phtml)

Mi az a tőke?

Flora – Flora – Fey (2004) a tőkét a következőképpen határozzák meg: „A tőke bármilyen típusú erőforrás, amely képes további erőforrásokat előállítani (165. oldal)... Amikor ezeket az erőforrásokat vagy eszközöket új erőforrások létrehozására fektetik be, tőkévé válnak (9. oldal).” *A közösségi tőkék tehát erőforrásokat képviselnek a közösségi élet minden területén.* A tőkék lehetnek kézzelfoghatóak[5], mint például az ipari parkok, üzletek és kirándulóösvények, vagy immateriálisak, mint az egymás segítségére, az örökségünk megőrzésére vagy a politika befolyásolására vonatkozó közösségi normák. A tőkeeszközök befektethetők, megtakaríthatók vagy felhasználhatók. Amikor például egy közösség gazdag erőforrásnak tekinti fiataljait a jövőre nézve, és energiájukat és motivációjukat becsatornázza a helyi vezetésbe, akkor az ifjúság humán tőkéjét fekteti be azért, hogy további eszközöket építsen a társadalmi tőke – a generációk közötti kapcsolatok, a kulturális tőke – terén (ami által a közösség egyre inkább elfogadja a fiatalokat és a többieket), illetve a humán tőke terén, mivel a fiatalok új embereket és új

energiát hoznak az infrastruktúrával, vállalkozásfejlesztéssel, közösségi szolgáltatásokkal, oktatással stb. kapcsolatos közösségi projektekbe. A tőke felhalmozható vagy megtakarítható, amikor például egy közösségi alapítvány megtartja a pénzét, ahelyett, hogy azt a közösségbe forgatná vissza. A közösségi tőkét fel is lehet használni ahelyett, hogy további eszközök vagy kapacitások építésére fektetnénk be azt. Mindannyian láttunk már olyan közösségeket, amelyek néhány üzletember kívánságára, illetve külső behatásoknak engedve rengeteg helyi gazdasági, társadalmi és politikai tőkét fektettek be egy ipari park építésébe, amely aztán évekig üresen állt. Amikor ezeket az eszközöket felhasználják, azok nem építenek ki további erőforrásokat vagy kapacitásokat.

Egy erőforrás akkor válik tőkévé, ha befektetik.

Az a közösség, ahol sok idős ember él, a helytörténeti ismeretek, a sokszínű népesség, a múltra vonatkozó információk és a jövőre vonatkozó bölcsességek terén rendelkezik erőforrásokkal. Ha mentori programot dolgoznak ki az idősebbekkel és a fiatalokkal, akkor ezt az erőforrást befektetik, és az tőkévé válik.

Az erőforrás-fejlesztés a közösségekben a meglévő erőforrásoknak olyan stratégiákba és projektekbe való befektetésével áll kapcsolatban, amelyek további erőforrásokat építenek szerte a közösségben. Az erőforrásokat belül is be lehet fektetni a helyi kapacitásépítés érdekében, de kívül is, a közösségen kívül történő erőforrás-fejlesztés támogatására. Az olyan stratégiák, amelyek értelmében a helyi erőforrásokat befektetik, de azok külső szereplők erőforrás-fejlesztéséhez vezetnek, gyakran az egész közösségen belül visszaesést okoznak. Például a vidéki térségek nagyáruházainak támogatására használt helyi erőforrások felhasználják a közösség pénzügyi és politikai tőkéjét, ám hosszú távon gyakran a meglévő helyi erőforrások romlásához vezetnek, mivel a kisvállalkozások bezárnak, az egy főre eső jövedelem csökken, és romlik az egészségügyi ellátáshoz való hozzáférés is. Ugyanakkor a pénzügyi erőforrások, beleértve a nyereséget is, a vállalati központba kerülnek, ami nettó erőforrás-vesztést eredményez a közösségben.

Ahogy a következő eset szemlélteti, a közösségi erőforrások nem mindig egyértelműek. Ugyanakkor egy olyan dolog, amit a közösségben eddig figyelmen kívül hagytak, a közösség újjáélesztésének eszközévé válhat.

Egy szokatlan erőforrás fejlesztése Cummins-ban, Dél-Ausztráliában[6]

A dél-ausztráliai Cummins (600 lakos) az 1990-es évek közepén és végén válságban volt, mivel a fiatalok munkahelyet keresve elhagyták a környéket, a belváros pedig egyre zsugorodott. A városlakók alig vagy egyáltalán nem rendelkeztek társadalmi tőkével, és a negatívitás erősebb volt, mint valaha. Az állam „The Advertiser” című újságja „haldoklónak” minősítette a települést. A bankok és üzletek bezártak, a jövő sötétnek tűnt. Ekkor két helyi vezető úgy döntött, hogy városuknak határozottan szüksége van jövőre; nem voltak hajlandóak feladni a harcot. Azt is tudták, el kell érjék, hogy a helyi emberek is higgyenek az ügyben. A cummins-ieknek meg kellett vizsgálniuk a rendelkezésre álló helyi erőforrásokat, amelyek eleinte egyáltalán nem voltak egyértelműek. Vállalkozói bizottságot hoztak létre, és hamarosan felfedeztek valamit a városban, amit tovább lehetett fejleszteni: a régi Kalamazoo vasutat, amely áthaladt a városon és már nem volt használatban. A bizottság ekkor „Cummins sínen van” címmel egy helyi kampányt kezdeményezett.

A bizottság által tervezett tevékenységeket részben adománygyűjtéssel finanszírozták. E kampány keretében javasolta a bizottság a „The Kalamazoo” rendezvényt a helyi büszkeség megerősítésére, ez ma „The Kalamazoo Classic”-ként ismert. Ezt a futóversenyt a Kalamazoo vasúton, illetve annak környékén rendezik, különféle versenyekkel és erőpróbákkal. „Dilissége” miatt az esemény sok figyelmet és érdeklődést váltott ki a városon belül és kívül. A kampánynak köszönhetően a helyiek újból szeretni kezdték városukat, és együtt kezdtek el dolgozni a város jövőjéért. Ma már megint működik bank a városban, új üzletek nyitottak, és az iskola is jól teljesít: a végzős hallgatók vagy egyetemre mennek továbbtanulni, vagy helyben találnak munkát. A cummins-iek szerint az újjáéledés kulcsa az volt, hogy elsőként a közösségen belüli lehetséges erőforrások körét vizsgálták meg, valamint a helyieket motiválták és aktivizálták, majd ezt követően együtt dolgoztak a tevékenységeken és a gazdasági fejlődésen.

Közösségi bankok: közösségi tőkék más felfogásban

A közösségi tőkék keretrendszer alternatív magyarázata lehet, ha az erőforrásokat közösségi bankoknak, vagy egy olyan közösségi banknak tekintjük, ahol 7 különböző típusú számla érhető el. Ily módon például a humán tőke lesz a közösségbeli emberek bankja. A „malacpersely” elnevezést is megfontoltuk, hiszen kultúránkban a malacperselyeket sokan használják megtakarításaik tárolására. A lényeg, hogy a nyelvnek

nem szabad akadályt képeznie az emberek abbéli támogatásában, hogy erőforrásaikat felmérjék, vagy a siker érdekében stratégiát alakítsanak ki. A tőkék elvont fogalmait úgy is meg lehet fogalmazni, hogy a folyamat jelentőségteljessé váljon azok számára, akik részt vesznek benne.

Képzeljük el, hogy közösségünkben van egy nagyon különleges bank. Ez a bank tárolja az erősségeket, készségeket és lehetőségeket, amelyek a közösség tagjai számára elérhetőek, illetve bennük magukban rejlenek. Az ezeken a számlákon tartott erőforrásokat el lehet herdálni, például egy, a helyi iskolával vagy könyvtárral kapcsolatos közösségi konfliktus során; fel lehet őket halmozni, így nincsenek hatással a közösségre; vagy be lehet őket fektetni. A bank erőforrásainak gondos felhasználása elősegítheti a bank által képviselt eszközök növelését a közösség által, így fokozva a közösség erejét a pozitív változások megtételére. A bankon belül hét számla érhető el.

A **humán számla** tartalmazza a közösségben rejlő készségeket, vezetői képességeket, információkat, ismereteket és bölcsességet. Egy mezőgazdasági együttműködés például támaszkodhat a hagyományos mezőgazdasági gyakorlatok bölcsességére, így segítve elő a hagyományos növények sikeres termesztését. Ugyanakkor a közösség vezetői képességeire is támaszkodhat, hogy formális szervezetet hozzon létre.

A **hálózati számla** a családok és barátok közötti szoros kapcsolatokat tartalmazza, valamint a laza kapcsolatokat más szervezetekkel, erőforrásokkal vagy emberekkel. A családukhöz, barátainkhoz fűződő kötelek segítségével nyitunk új vállalkozást vagy birkózunk meg olyan nehézségekkel, mint állásunk elvesztése. A laza kapcsolatokra akkor építünk, amikor megkérünk egy ismerőst a megyei önkormányzatban, hogy segítsen nekünk egy engedélykérelem kidolgozásában, vagy valakit a főiskolán vagy a helyi információs irodában, hogy segítsen az üzleti tervezésben.

A **környezeti számla** tartalmazza a körülöttünk lévő természetes világban megtalálható erőforrásokat. Egyesek számára ez az egészséges talajt és az erős gabonafajtákat jelentheti, míg másoknak az egészséges erdőket és a jó vízellátást. Ezekhez az erőforrásokhoz ugyanúgy hozzáférünk a termény betakarítása során, mint az életminőség javítása érdekében tett erőfeszítések megtételekor. Így bizonyos esetekben a levegő és víz minősége elősegítheti a vállalkozások megtartását a közösségen belül.

Egy másik fajta számlát **pénzügyi számlának** lehet nevezni, és a közösségünkben a pénzhez és a finanszírozáshoz való hozzáféréssel kapcsolatos erőforrásokat jelöli. Egy közösségi alapítvány fejlesztésekor például a közösség tagjainak anyagi javaira építünk. A forrásokhoz meglévő szerződések és támogatások útján is hozzáférhetünk.

A pénzügyekhez szorosan kapcsolódik az a fajta számla, amely **az épületeinket és az infrastruktúrát** képviseli. A helyi gazdálkodók piacán való részvételt elősegítő WC-k például ilyen erőforrások. Sok kis közösségben a távközlési infrastruktúrához való hozzáférés segíti a helyi vállalkozásokat termékeik internetes értékesítésében.

Egy nagyon fontos, de gyakran figyelmen kívül hagyott **számla** tárolja **kulturális erőforrásainkat**, beleértve világlátásunkat; táncainkat, történeteinket és hagyományainkat; értékeinket és a lélekhez való hozzáállásunkat; szokásainkat és attitűdjeinket. A közösségek gyakran használják ezeket az erőforrásokat például a turizmus fejlesztésének megtervezésekor. Azzal a céllal is építünk rájuk, hogy egységet hozzunk a közösségbe, és segítsük a fiataloknak megtalálni útjukat a mai zaklatott világban.

Végül pedig rendelkezünk egy számlával, amely **a hatalmat és a kapcsolatainkat a hatalommal rendelkezőkhöz** képviseli. Ezt az erőforrást akkor használjuk fel, amikor összefogunk valamilyen ellentmondásos ügygel kapcsolatban, amely hatással van a közösség életére. Erre az erőforrásra építhetünk, ha kapcsolatba lépünk a közösségünkön belüli és kívüli politikai és közösségi vezetőkkel, és megosztjuk egymással sikertörténeteinket.

A legtöbb közösségnek^[7] nagyon nehéz lenne egyidejűleg mind a hét tőkefajtába beruházni. A kérdés tehát a következő: „*Van a közösségi tőkéknek olyan részhalmaza, amelyet előnyben kell részesíteni a többi tőkéhez képest?*” A válasz az egyes közösségek egyedi erősségeitől és igényeitől függ. Más szavakkal: nem létezik általános recept arra, hogy a tőkefajták közül melyiknek kell elsőbbséget élveznie a többivel szemben egy közösségen belül.

[Gutierrez-Montes] arra tett kísérletet[8], hogy a kontextust több szinten is bemutassa a különböző tőkefajták tekintetében, annak érdekében, hogy a Chimalapas régiót 1998-ban lángba borító erdőtüzekre adott válaszokat, és azoknak a közösségi tőkefajtákra gyakorolt dominóhatását értelmezhesse (felfelé vagy lefelé tartó spirál).

A chimalapasi közösségek erdőtüzeket követő tapasztalatai érzékeltetik az azok közösségi tőkefajtákra gyakorolt negatív hatásait (az erdőtüzeket követő első időszak: 1998–2000), ugyanakkor megmutatják a közösségi tőkefajtákba történő kiegyensúlyozott beruházás, mint az erdőtűzre adott válasz pozitív hatásait, és jelzik, miként vezethet a párbeszéd és a reflexió az összes közösségi tőke helyreállításához és átalakításához egy felívelő spirál mentén (az erdőtüzek utáni második időszak: 2000–2004). Mindazonáltal, tekintettel arra, hogy a közösségek újabb és újabb kockázatoknak folyamatosan kitett dinamikus rendszerek, a (belső és külső szereplők által egyaránt követett és alakított) tőkebefektetési stratégiáktól függően folyamatosan szembesülnek lefelé, illetve felfelé húzó spirális hatásokkal, és ennek megfelelően kénytelenek törekedni az egyes tőkefajták közötti egyensúly és szinergia megőrzésére.



A Szülővárosunk Versenyképességéért Program (SZVP)^[9] megvalósítása Valley megyében: a stratégia végrehajtása és az eredmények^[10]

Az SZVP stratégiája termékeny talajra talált Valley megyében. Előzetesen a megye egy opcionális helyi adó bevezetése mellett döntött, amely új munkahelyek létrehozására és a meglévő vállalkozások védelmére delegált erőforrásokat és munkaerőt. Korábban a Nebraskai Közösségi Alapítvány a Valley Megyei Alapítványi Alap létrehozásával kezdte meg a munkát a térségben. Ezek az erőfeszítések, illetve a belőlük következő felkészültségi szint (Emery, 2003) a változásra kész környezetet teremtettek. A vezetők tudták, hogy a dolgoknak meg kell változniuk. A helyi kezdeményezőkkel külső szakértők (coach-ok) dolgoztak együtt a veszélyek és lehetőségek azonosításán. A résztvevők „vagyonmegfogási” lehetőségeket dolgoztak ki, és azonosították a belső erőforrásokat a változás érdekében

Közösségi tőkeállomány és -áramlás

Az erdőtüzeknek a közösségi vagyona gyakorolt hatásáról szóló tanulmányában Gutierrez-Montes (2005)^[11] megállapította, hogy a közösségen belüli vagyoncsökkenés lefelé tartó spirálja kumulatív hatással bír. A tűz elpusztította a környezetet, ami a foglalkoztatás csökkenéséhez vezetett, ami szegénységhez és egészségügyi problémákhoz vezetett, ami miatt a közösségen belüli kulturális és társadalmi tőke pusztulni kezdett, ami az utak és egyéb infrastruktúra hanyatlásához vezetett stb. A lefelé tartó spirál megfordult, amikor a helyi lakosság és a külső tanácsadók egyenlő felekként találkoztak, hogy összekössék tudásukat és megváltoztassák a spirál irányát. Az ebből következő tettek a különböző tőkék viszonylatában felemelkedő spirált eredményeztek. A társadalmi tőke hasonló szerepet játszott az SZVP projektben – az áthidaló társadalmi tőke megkönnyítette az erőforrások mozgósítását, ami megnövelte a más típusú tőkék állományát is.

Elemeztük, hogy a három SZVP projekt, amely a holisztikus közösségi kapacitásépítés útján segítette elő a tőkeáramlást, miként járult hozzá a közösségi tőkeállományok növekedéséhez Valley megyében. A közösségi tőke változásait, amelyeket kvalitatív és kvantitatív módon is mértünk, szisztematikusan a megfelelő közösségi tőkéhez rendeltük, és megállapítottuk, hogy a három projekt mindegyike hozzájárult a közösségi vagyon

spirális felhalmozódásához, illetve, hogy a három projekt nemcsak ösztönözte a többi projektet, de meg is erősítette azokat.

Vezetőképzés és kapacitásépítés

A közösségi vezetőképzés egy általános folyamatát felhasználva a helyi SZVP csapata nyolc hónapos programot dolgozott ki. Tizenhat ember, köztük négy középiskolás diák, havonta egy napot áldozott arra, hogy részt vegyen egy olyan programban, amelynek célja a készségek fejlesztése, a vezetői lehetőségek tudatosítása és a megyével kapcsolatos ismeretek bővítése volt.

Egy második, illetve harmadik tanfolyamon is magas volt a részvétel, és az értékelés is hasonló eredményeket hozott. A helyi vezetők csoportja a tevékenységeknek és információknak a közösségi csoportok között történő összehangolására, valamint az önkéntesek és a helyi vezetők szerepének elismertetésére törekedett (Emery, 2004b).

Megállapítottuk, hogy a közösségi vezetők a diákok toborzásához és az oktatáshoz szükséges emberi erőforrások eléréséhez a rendelkezésükre álló eszközöket a társadalmi tőkébe fektették be – összetartó (bonding) és áthidaló (bridging) társadalmi tőkébe egyaránt. Helyi eszközöket és partnereik eszközeit fektették be a humán és gazdasági tőkébe ahhoz, hogy a tanfolyamot biztosítani tudják. Ezek a befektetések nemcsak a befektetett tőkék növekedéséhez vezettek, hanem más tőkékhez is, így járulva hozzá a felemelkedő spirál folyamatához. Különösen fontos hangsúlyozni, hogy változásokat észleltünk a kulturális tőkében a közösségben való részvétellel és a helyi vezetők támogatásával kapcsolatos közösségi normák és értékek vonatkozásában. Új eszközök létrejöttét figyeltük meg a politikai tőke terén, ugyanis az interjúalanyok arról számoltak be, hogy a hagyományos vezetési struktúrán kívül eső emberek egyre inkább megtalálják a hangjukat a közösséget érintő ügyekben.

A vezetőképzés és kapacitásépítés megerősítő hatással bírt az integrált SZVP stratégiára. A hagyományos vezetési struktúrában és a szereplők körében történő változások nélkül a közösség nem tudta volna mozgósítani a helyi polgárokat a változások támogatására. Az együttműködő partnerek technikai segítséget és fejlesztő tanácsadást (coaching) nyújtottak, amelyek 35 embert arra ösztönöztek, hogy elvégezzenek két vezetői tanfolyamot. A siker által felbuzdulva a vezetők csoportja megígérte, hogy minden évben

megtartják a tanfolyamot – ráadásul évről évre növelik a program értékét, mivel tanulnak a tapasztalatokból. A csoport elkötelezett volt a közösségi humán tőke hosszú távú fejlesztése mellett, az ifjúság bevonása és támogatása pedig különösen fontos volt a csoport által megtapasztalt sikerélmény szempontjából. A vezetők csoportja arról számolt be, hogy sokan nagyobb mértékben vettek részt a közösségi csoportokban, miközben a vezetői mag valamelyest kibővült és új emberek is hallatták a hangjukat.

Azok a hatások, amelyeket ezek a vezetők a jövőben látni reméltek, magukban foglalták egy támogató kultúra kialakítását, amelyben a vezetők már nem kockáztatják vállalkozásaikat a választásokon való elindulással, és amelyben sok, különböző szakmai háttérrel rendelkező ember vesz részt vezető szerepekben. A vezetők jelenleg együtt dolgoznak a Nebraskai Közösségi Alapítvánnyal azt megvizsgálva, hogy az alapítvány ösztöndíjak révén miként tudná támogatni a változatos vezetőképzést. A közösség máris támogatta a fiatalok nagyobb fokú bevonását, illetve a felnőttek és fiatalok közötti interakciót. A vezetők az állami és önkormányzati hivatalokkal valamint intézményekkel történő interakciók terén is fejlesztették képességeiket.

A Valley megyei tapasztalatok néhány intézmény viselkedését is megváltoztatták, mert vezetőik látták, hogy a helyi vezetők képesek voltak megfordítani a hosszú távú hanyatlást. A közüzemi szolgáltatók tisztviselői például pénzügyi forrásokat nyújtanak az SZVP program támogatásához Valley megyében és más helyszíneken is. A vezetők csoportja arról számolt be, hogy a projektnek köszönhetően a közösség egyre több tagja érti meg, hogy mindenki változtathat és hozzájárulhat a pozitív irányú közösségi változáshoz. A csoport reményei szerint saját történetükre építve elősegíthetik az együttműködés kultúrájának megerősítését az egész közösség javára. S valóban, a helyi vezetők rájöttek, hogy a közösség olyan történelmi konfliktusok leküzdésén munkálkodik, amelyek a múltban megakadályozták a közösség sikeres kapacitásépítését.

A helyi vezetők azt is látták, hogy egyre többen hajlandóak választásokon indulni, illetve vezetőként részt venni a közösségben. A 2004-es választásokon minden tisztségért legalább két jelölt indult, ellentétben a korábbi választásokkal, amikor nehéz volt akárcsak egy jelöltet is toborozni egy adott tisztségre. A Valley megyei tapasztalatoknak köszönhetően az emberek máshogy kezdtek el gondolkodni a helyi vezetőkről, illetve arról, hogy azok mit és hogyan csinálnak. A vezetők haladásról tettek tanúbizonyságot a

közösség minden csoportjának bevonása terén is, tehát mindenki hallathatja a hangját. Nagy sikerként értékelték, hogy egy helyi nő kész volt elindulni a választáson egy megyei közhivatal betöltéséért. Valójában ezen erőfeszítések végső sikere akkor válik nyilvánvalóvá, ha a helyi csoportok hosszú távon is képesek lesznek az új vezetők toborzását generálni és ösztönözni, és a következő évtizedben képesek lesznek fokozni a közösség vezetésében történő részvételt is.

Pénzügyi források szerzése a vagyonátruházásból[12]

Az SZVP a pénzügyi vezetők és ügyvédek számára képzéseket szervezett, hogy segítsenek az embereknek megérteni a hagyaték tervezésével kapcsolatos lehetőségeket. Ezen túlmenően az együttműködő intézmények együtt dolgoztak (coaching) a közösséggel a közösségi alapítvány újjáélesztésével kapcsolatban, önkénteseket toborozva, akik komoly erőfeszítéseket tettek a közösségi tudatosság növelésére. 2004-ben elérték az 5%-os céljukat, és azt a célt tűzték ki, hogy 2010-ig elérjék a számított vagyonátruházás 10% -át.

A vagyonátruházás 5%-ának megszerzésére irányuló stratégia elsődleges inputja a pénzügyi tanácsadók, ügyvédek és ingatlanszakértők humán tőkéjének növelése, illetve a jótékonykodásokkal kapcsolatos jártasságok fejlesztése volt. Ezen túlmenően a helyi alapítvány humán tőkéje is növekedett, amikor a tagok képzést és coachingot kaptak arról, hogyan kell adományokat kérni, és hogyan lehet a közösségnek visszaadást Valley megye mindennapi életének központi részévé tenni. Ezen túlmenően ugyanakkor az alapítvány tagjai keményen dolgoztak azon, hogy a jótékonykodás közösségi normává váljon, amely az adományozásban résztvevő lakosság százalékos arányával mérhető.

Ennek következtében az alapítvány más szervezetektől és csoportoktól tanult technikákat arra, hogyan kell a stratégiai adományozásra összpontosítani. Eszerint azokat a projekteket kell kiválasztani, amelyek helyi erőforrásokat hoznak létre a fenntartható jövő elérése érdekében, nem pedig olyanokat, amelyek „instant megoldásokat” kínálnak vagy „jó érzést” biztosítanak. A vezetők felismerték az olyan projektekbe való befektetés korlátait, mint amilyenek a közösségi parkok, amelyek irányváltás híján csak kevés gyermek számára biztosítanak a parkok élvezetét. A siker szempontjából kritikus fontosságú volt a mutatók kidolgozása a befektetés következményeinek mérésére. Az alapítvány nemrégiben húsz fiatal szakembernek segített abban, hogy a közösségbe költözzenek (Stier, 2005).

Végül pedig, Valley megye vezetői ernyőszervezet létrehozásán dolgoznak az adományozási kampányok megszervezésére és az irányítási költségek megosztására, ezáltal formalizálva a létrejövő társadalmi tőkét a közösségi adományozásra koncentrálva. Az új alapítvány számára a közösségi részvétel egyértelmű mutatója lesz annak, hogy a közösség mennyire érett meg a korábbi konfliktusokon való túljutásra, és mennyire képes hozzáadott értéket teremteni a fenntartható és egészséges közösség létrehozására irányuló együttműködéshez, amely ugyanakkor növeli a kulturális, emberi, és a társadalmi tőke állományát is.

Az SZVP csapata új kitűzött célja a vagyonátruházás 10%-ának megszerzése. Az áthidaló (brindging) társadalmi tőke szerepe megint csak fontos szerepet játszik a vagyonátruházással kapcsolatos külső tapasztalatok, illetve a helyi vezetők és azok helyismeretének összekötésében. A társadalmi tőkébe, humán tőkébe és gazdasági tőkébe való beruházás a stratégia elindításának támogatására felemelkedő spirált hozott létre a tőkék között, különös tekintettel a kulturális tőke olyan változásaira, amelyek arra ösztönzik az embereket, hogy (vissza)adjanak a közösségnek. A humán és társadalmi tőke egyaránt bővült, ahogy egyre több ember vonódott be a munkába önkéntesként vagy adományozóként. A helyi eszközök hosszú távú befektetése a vagyonátruházási cél elérése érdekében gazdasági tőkét fog biztosítani a folyamatos önálló fejlődés elősegítéséhez. Ha okosan használják fel a közösség jövőképeinek támogatására, a pénzügyi és kulturális tőkék a jövőben is fenntarthatják a felemelkedő spirált.

Gazdaságfejlesztés és vállalkozói tevékenység

A SZVP a VCEDC[13]-vel együttműködve számos alapvető stratégiát helyezett előtérbe, lehetővé téve a munkatársi gárda számára, hogy azokra összpontosítson, akikről leginkább valószínűsíthető, hogy a legközelebbi jövőben változást idéznek elő. A helyi csoport tagjainak képzése, felkészítése a helyi vállalkozókkal folytatott interjúk készítésére segített a csoportnak az olyan erős cégek azonosításában, amelyek képességeiket hajlandóak megosztani mások üzletfejlesztési eszközei kiépítésének elősegítése érdekében, ezáltal növelve a helyi csoport humán és társadalmi tőkeállományát. Ezek az interjúk segítették a helyi csoportot a nagy munkahely-növekedési potenciállal rendelkező vállalkozások azonosításában, illetve annak meghatározásában, hogy a csoport hogyan segítheti őket legjobban növekedésükben. A vállalkozások megkérdezése és a más vállalkozásokra vonatkozó adatgyűjtés során a

csoport 25 olyan vállalkozást azonosított, amelyek rendelkeztek bizonyos potenciállal a gyors növekedésre vagy generációk közti átadásra. A generációk közti átadásra képes vállalkozások megcélzása nemcsak segítette a nyugdíjas nemzedéknek megőrizni azokat az eszközöket, amelyek kialakításáért keményen dolgoztak, hanem a fiatalabb generáció kapcsolódó vagy egyéb tőkeigényeinek kielégítésében is hasznosnak bizonyult, lehetővé téve az adott üzleti vállalkozás számára, hogy a közösség számára is tőkét jelentve működhessen tovább sikeresen. A legjobb munkahelyteremtési stratégia meghatározása érdekében a csoport megvizsgálta a Valley megyében működő vállalkozások tulajdonosi profilját is. Azáltal, hogy a gyakorlatban nyújtott technikai segítséget ezeknek a vállalkozásoknak, a VCEDC azonnali megtérülést ért el befektetésével, miközben növelte erőfeszítéseinek láthatóságát és jelentőségét is.

Mára a helyi vállalkozásokkal foglalkozó csoport számos eredményt tud felmutatni egyes vállalkozásokkal kapcsolatban a munkahelyteremtés és a sikeres üzleti utódlások irányában történő munka terén. A csoport arra törekedett, hogy újjáéledjen egy helyi befektetési klub, és tőkéjét a helyi vállalkozások fejlesztésére használja fel. Végül pedig a csoport azonosította, hogyan lehetséges a fiatalokat arra ösztönözni, hogy a vállalkozást pozitív karrierválasztásnak tekintsék, amely növekedési potenciállal bír Valley megyében. Alkalmaztak egy helyi lakost vállalkozásokkal kapcsolatos coach-ként, aki fiatalokkal és működő vállalkozásokkal foglalkozik. 2005 tavaszán az SZVP vállalkozásfejlesztési tanácsadója (coach) középiskolás és felső tagozatos fiatalokkal dolgozott együtt helyi üzleti vállalkozások létrehozásán – ez a folyamat egy üzleti vásár formájában csúcspontot ért el, amely harminc fiatal vállalkozó számára hozott több mint nettó 4000 dollár árbevételt (Rural Electric Nebraskan, 2005. július:15).

Az SZVP csapata reméli, hogy munkájuk hosszú távú hatása olyan közösséget eredményez, amely támogatja a vállalkozói erőfeszítéseket és a kicsi, de növekvő vállalkozásokat. Ezenkívül az SZVP a regionális versenyképesség fogalmának jobb megértése érdekében is együttműködött a VCEDC-vel.

A vállalkozásfejlesztési coach aktív üzleti ügyfeleinek portfóliója több mint 100 vállalkozásra nőtt. A közösségben a jövőbeni lehetőségekkel kapcsolatos izgatottság segítette abban, hogy elnyerjenek egy jelentős beruházást (etanolgyár) egy külső vállalkozástól (Stier, 2005). A közösség vállalkozásfejlesztésben és -támogatásban elért sikerét jól tükrözi a helyi vállalkozások és munkahelyek számának növekedése, valamint

az egy főre jutó jövedelem emelkedése. Céljai elérése érdekében a közösség végső soron egy regionális gazdaságfejlesztési megközelítés kialakításán dolgozik, amely támogatja az üzleti klaszterek fejlesztését és a sikeres globális marketinget.

Korábban a helyi vezetők a munkahelyteremtést kizárólag az „ipari vonzerón” keresztül próbálták megvalósítani. A telefonos ügyfélszolgálat kezdeti sikerén túl azonban a befektetés kevés vagy semmilyen megtérüléssel nem járt. Az áthidaló (bridging) társadalmi tőke ugyanakkor összekötötte a kívülről jövő vállalkozásfejlesztési készségeket a helyi önkéntesekkel és vállalkozásokkal, új jövőképet nyújtva a közösség potenciálját illetően. A folyamatok további összetartó (bonding) és áthidaló (bridging) társadalmi tőkét generáltak, amikor újabb vállalkozók és önkéntesek csatlakoztak. Ezen kívül minden partner bővítette tudását arról, milyen interakciókkal lehet jó munkahelyeket teremteni Amerika vidéki térségeiben.

A SZVP technikai segítséget és fejlesztő tanácsadást (coaching) nyújtott a helyi vezetőknek és a helyi vállalkozásfejlesztő csoportnak a helyi vállalkozásokkal való együttműködéshez, ezáltal növelve a humán tőkét. A helyi vállalkozókkal folytatott interjúk új társadalmi tőkét generáltak. A siker megnövekedett kulturális tőkéhez vezetett, mivel a közösség egyre inkább támogatta a vállalkozásfejlesztő erőfeszítéseket és a helyi vállalkozásokat. A vállalkozások és a munkahelyek növekedése bővítette a gazdasági tőkét, és a humán tőke bővítését is befolyásolta, mivel a jövedelmek növekednek, és a családoknak további lehetőségeik vannak. A kulturális tőke változásai lendületet adtak az eszközteremtés felemelkedő spiráljának fenntartásához, mivel a közösség tagjai már indokoltnak látták a helyi vállalkozások támogatását, és saját ötleteik megvalósításához is támogatásban részesültek. Erőfeszítéseik befolyásolták az olyan, közösségen kívüli intézményeket is, mint például a közműszolgáltató társaságok, a vidékfejlesztési programok és az állami gazdaságfejlesztési ügynökségek, amelyek értékelni kezdték az erőforrások vállalkozói gazdaságfejlesztési stratégiákba történő befektetésének jelentőségét.

Felemelkedő spirálban

A meglévő eszközökre épülő felemelkedő spirál a humán tőke bővítését is magában foglalta, nem csupán a készségek és ismeretek terén, hanem a tekintetben is, ahogy a helyi emberek mostanra a közösség részének tekintik magukat. A projekt azáltal növelte a

társadalmi tőkeállományt, hogy lehetőséget teremtett a fiatalok és felnőttek számára az együttműködésre, illetve a vezetői szintre is több embert vonzott be. Végül pedig, a projekt oly módon módosította a kulturális tőkét, hogy az elősegítse az ifjúsági és más nem hagyományos vezetők fokozottabb elismerését a közösség fontos szereplőiként.

A változásnak ez a folyamata még nagyon frissnek számít Valley megyében. A közösségi tőkék növekedése nagyon ígéretesnek bizonyult, és megmutatta a beavatkozás stratégiai jellegét. Míg az inputok és tevékenységek elsősorban a humán, gazdasági és társadalmi tőkékbe történő befektetésre összpontosítottak, ezek a befektetések szinte az összes többi tőke állományában is azonnali növekedést eredményeztek (ld. az 1. táblázatot). Tisztán látható, hogy az erőforrások és ráfordítások bizonyos területeken (különösen a humán tőke építése, illetve a társadalmi tőke vezetőképzés és alapítványfejlesztés általi előmozdítása terén) történő gondos megcélzásával a korlátozott erőforrások öt tőkefajta befolyásoltak rendszerszinten. Végso soron pedig a VCEDC és a helyi teamek mind a hét tőkefajta képesek lesznek befolyásolni azáltal, hogy egészséges, fenntartható jövő kialakítására törekszenek Valley megye számára.

Mind a vezetési készségek (humán tőke), mind a társadalmi tőke konkrét célok viszonylatában, nem pedig tágan meghatározott kapacitásfejlesztési tevékenységek formájában fejlődik. Ezért az SZVP vezetői és közösségi kapacitást épített ki a vagyonmegfogási célok elérése, a vállalkozói tevékenységek bővítése és a fiatalok bevonása érdekében. Ily módon a vezetőképzés kifejezetten a közösségi kapacitás fejlesztéséhez volt kötve, nem pedig az egyének humán tőkéjének fejlesztésére összpontosított. A három terület alkotóelemeinek egyidejű beépítésével a projekt szinergikus megtervezése minden területen változásokhoz vezetett, végso soron lehetőséget kínálva a rendszerszintű változásokra is.

1. táblázat: A közösségi tőkékben az SZVP hatására bekövetkező változások

<i>Tőke</i>	<i>A tőke változása</i>
	A vezetőképző tanfolyam 35 végzőse készségeik fejlődéséről számolt be
Humán	Megnövekedett az önkéntes munkával töltött órák száma A vállalkozásokkal kapcsolatos nagyobb fokú tudás A pénzügyi tanácsadók, ügyvédek, ingatlan-szakemberek jártasságra tesztnek szert a jótékonykodás előmozdítása

	<p>területén, illetve ezzel kapcsolatos készségeik fejlődnek Új szakemberek költöznek a közösségbe</p> <p>Új lehetőségek a fiatalok és a felnőttek számára projekteken való együttműködésre az ifjúsági fejlesztő csapaton keresztül, vezetőképzés és vállalkozói képzés A közösség történelmi konfliktusokon lesz úrrá A közösség tagjai nagyobb mértékben működnek együtt, amint azt a különböző csoportokban való részvétel és az önkéntes órák számának növekedése is mutatja A közösség könnyebben elfogadja a változásokat Több szervezet és csoport kapcsolódik egymáshoz a tagok teamekben való részvételén keresztül A közösségi alapítvány vezetése hatékony csapattá válik, ahogy azt az önkéntesek és adományozók számának, illetve az adományozott dollárok összegének növekedése is mutatja A Községi Alapítvány más nebraskai szervezetekkel kerül kapcsolatba A közösségi hálózatok támogatják a fiatalok által indított vállalkozásokat és a nemzedékek közti átadást, amelyet jól tükröz a számos vállalkozással folytatott együttműködés az utódlás megtervezésére A helyi vállalkozások számos intézménnyel lépnek kapcsolatba technikai támogatásért Valley megye az SZVP terepmunkáin való részvételen keresztül más vállalkozói közösségekhez csatlakozik</p>
Társadalmi	
	<p>A vezetés diverzifikálódása, több nő és fiatal indul el a választásokon A helyi választásokon legalább két jelölt indul A vezetők nagyobb mértékben lépnek kapcsolatba az állammal és az önkormányzattal, illetve törekednek jó viszony kialakítására Regionális gazdaságfejlesztési tervezés kezdődik Az állami politika nagyobb mértékben támogatja a vállalkozásokat, amit az SZVP-nek jutott pénzügyi támogatások is fémjelznek Valley megyében A vállalkozások tulajdonosai nagyobb mértékben vesznek részt az állami és az önkormányzati teendőkben</p>
Politikai	
	<p>Több adomány a közösségi csoportoknak A közösségi alapítvány igazgatósága megerősödik Ösztöndíjak jönnek létre a vezetőképzés területén az ifjúság és más, hangjukat nem hallató csoportok számára A helyi alapítványnak hozzáférése van a további támogatókhoz, állami intézményekhez és a Nebraskai Községi Alapítványhoz Az alapítvány meghaladja a kitűzött célt a ráhagyományozott javak és adományok terén</p>
Gazdasági	

	<p>Az alapítványnak adományozó közösségi tagok számának növekedése A helyi befektetési klub újjáéled Tíz vállalkozásnál következik be tulajdonosváltás (bezárás helyett) Üzleti klaszterek kialakítása A helyi vállalkozások több szálon kapcsolódnak a globális piachoz A kiskereskedelmi értékesítés 20%-kal növekszik a 16,2%-os állami átlaghoz képest A személyi jövedelem 11,8%-kal növekszik a 4,6%-os állami átlaghoz képest Az egy főre eső jövedelem 13,9%-kal növekszik a 3,8%-os állami átlaghoz képest 25 vállalkozó növeli az eszközállományt / cash flow-t A befektetési klub a helyi vállalkozásfejlesztésbe fektet be</p>
Természeti	<p>A vezetők a zöld terület növelése érdekében járnak el A közösségi alapítványok támogatják a fenntartható gazdaságfejlesztést</p>
Kulturális	<p>A közösség fiatalbarátabbá válik Megnövekedett bizalom az új lakosok bevonása iránt A "visszajuttatás" mind dollárban, mind időben domináns értékmotívummá válik A közösségben élők hisznek abban, hogy képesek alakítani a jövőt</p>
Épített	<p>A helyi vállalkozások nagyobb mértékben alkalmaznak különböző technológiákat A helyi gyógyszergyártó növeli a kapacitását A fiatalabb generáció eszközöket fejleszt a tulajdonjog átruházásához Etanol üzem építését tervezik</p>

A társadalmi, majd gazdasági tőke közösség általi mozgósítása elengedhetetlen első lépések voltak a hanyatlás spiráljának megfordításához vezető úton. Először a vezetők találkoztak (a meglévő összetartó (bonding) társadalmi tőke segítségével), hogy elkötelezzék magukat a változás mellett és megtalálják a változás finanszírozásának módját. A gazdasági tőkébe történő befektetés azt jelezte, hogy a közösség vezetői a jövőt olyasvalaminek tekintik, amely fölött át kell venniük az irányítást. Azonban hamarosan rájöttek, hogy nemcsak pénzügyi és humán erőforrásokat kell nyújtaniuk, hanem ennél többet kell tenniük. Mozgósítaniuk kellett az áthidaló (bridging) társadalmi tőkét is, hogy kapcsolódhassanak a technikai segítségnyújtáshoz és olyan, közösségen kívüli

személyekhez, akik hajlandóak befektetni a közösség jövőjébe. A néhol összekötő (linking) társadalmi tőkeként emlegetett tőke (Schneider, 2004), vagyis az erőforrásokhoz, különösen a pénzügyi forrásokhoz és a politikai befolyáshoz való hozzáférést megteremtő kapcsolatok kritikus szerepet játszanak az ilyen irányú erőfeszítések fenntartásában. Végül pedig megfigyeltük az új társadalmi tőke-kapcsolatok fontosságát is, amelyek lehetőséget teremtettek arra, hogy a külső szakértelem belső ismeretekkel és a lokalitás megértésével párosuljon. Ily módon Valley megyében a társadalmi tőke mozgósítása megteremtette a feltételeket azon öt mechanizmus beindulásához, amelyek által a társadalmi tőke eredményeket hozott, ahogy arról Narayan és Pritchett (1997) is írnak:

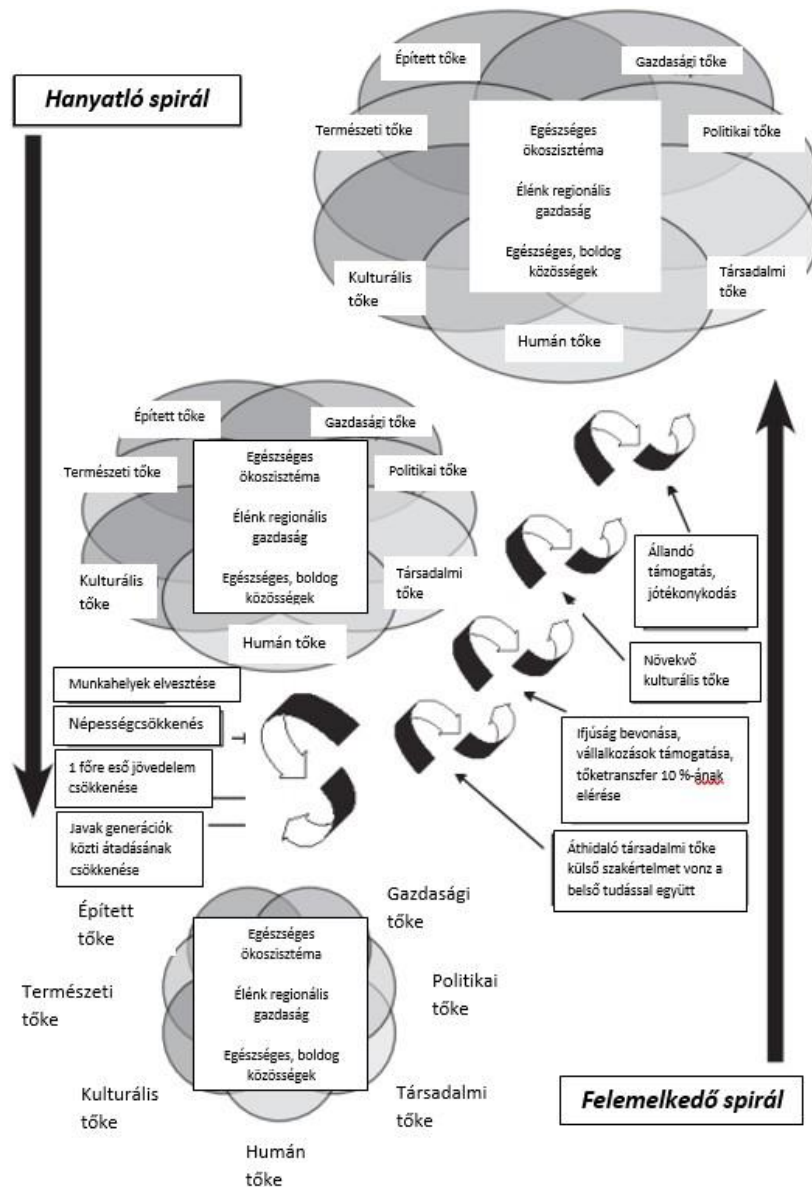
- a kormányzati teljesítmény figyelemmel kísérése terén történő képességfejlesztés, amely Valley megyében a megegyezés megkötésével és a teljesítményre koncentrálással kezdődött,
- az együttműködési lehetőségek fokozása, ahogy azt az SZVP végrehajtó csoportjainak munkája is demonstrálja,
- az innováció terjesztésének elősegítése, amely lehetővé tette a gazdaságfejlesztéssel és vállalkozással kapcsolatos új ötletek megjelenését és megvalósítását,
- a tájékoztatás hiányosságainak orvoslása az átadás költségeinek csökkentése és az „üzletkötés” megkönnyítése érdekében, amely új üzleti stratégiákat és lehetőségeket teremtett a vezetőképésre, és
- az informális biztosítékok fokozása, amelyek lehetőséget teremtettek a háztartások és egyének számára az olyan kockázatot hordozó tevékenységekben való részvételre, mint amilyen a vállalkozói tevékenység vagy a választásokon való indulás, tudván, hogy a közösség támogatja őket ez irányú törekvéseikben (Hobbes, 2000).

Hosszú távon Valley megyében a legnagyobb kihívást az jelenti, hogy a helyiek mennyire képesek a társadalmi tőkét csoportokon átívelő módon mozgósítani, hogy mindenki hallassa a hangját és meglássa a fellendülés lehetőségét (Varshney, 1998).

A projekt elemzése a közösségi tőkék keretrendszerének segítségével két jelentős hatást eredményezett. Először is, az SZVP folyamata elősegítette a társadalmi tőke növekedését,

mivel arra készítette a közösséget és a külső partnereket, hogy együtt tanuljanak olyan stratégiákról, amelyek a hanyatlás vidékeit a fellendülés vidékeivé alakíthatják. Falk és Kilpatrick (1999) úgy találták, hogy a minőségi tanulási környezetek növelhetik a társadalmi tőke felhalmozódását. A közösségi tőkék keretrendszerének alkalmazása során ugyancsak megfigyelték, hogy mennyire fontos a közösségi kulturális tőkét „változást támogató” eszközzé alakítani. Például egy vezetőképző programnak önmagában korlátozott hatása lenne a humán és társadalmi tőkére. A megye különböző területein élő fiatalok és felnőttek bevonását a helyi szakértelem felhasználásával megcélzó vezetőképző program ugyanakkor befolyással volt a kulturális tőkére, mivel az emberek társadalmilag építették újjá a vezetés struktúráját. A fiatalok vezetőkké, a helyiek szakértőkké, a közösségi vezetők pedig együttműködő felekké váltak, ahogy a lehetséges viszonyokkal kapcsolatos korábbi elképzeléseken túlmutatóan új kapcsolatok jöttek létre.

Ez a tőkék közötti interakció adott lendületet annak a törekvésnek, hogy többféle ember számára biztosítsanak nagyobb számú lehetőséget, ami a humán, társadalmi és kulturális tőke állományának növekedéséhez vezetett. Mivel az emberek másképp kezdték elképzelni a közösségüket és magukat, kritikus változások következtek be a politikai tőkében. Ezek a változások a helyi vállalkozások és a gazdasági tőkét befolyásoló erőfeszítések fokozottabb támogatásához vezettek. Annak érdekében, hogy létrejöjjön a felemelkedő spirál beinduláshoz szükséges szinergia, meg kellett reformálni a közösségi változás érdekében történő együttműködéshez való hozzáállást, az ezzel kapcsolatos normákat és megközelítéseket, így erősítve sorsunk irányításának érzetét a közösségen belül, ugyanakkor csökkentve a hosszú távú konfliktusokat, és elősegítve, hogy az emberek értékeljék a rendelkezésükre álló eszközöket, és okosan fektessék be azokat. A 3. ábrán láthatjuk, hogy a társadalmi tőkékbe történő kezdeti beruházások miként vezettek el más tőkék növekedéséhez és áramlásához, ami kritikus jelentőségű változásokat eredményezett a kulturális tőkében. Ezek a változások megalapozták a tőkeeszközök állományának és áramlásának további növekedését is, ami a közösségen belüli kapacitásnövekedéshez vezetett.



A SZVP megközelítés fenntarthatósága

A SZVP egyértelműen megnövelte a különböző tőkeállományokat Valley megyében azáltal, hogy jelentős tőkeáramlást eredményezett a helyi közösségben. Közösségi szinten az SZVP egyértelmű stratégiát fejlesztett ki arra, hogy a „vagyonmegfogás” eszközeinek felhasználásával folyamatos gazdasági tőkét biztosítson a felemelkedő spirális hatás elérése érdekében. De vajon az SZVP fenntartható-e mint szervezet, amely képes számos közösségben változásokat katalizálni? Azáltal, hogy vállalkozási stratégiáját magára alkalmazta, az SZVP behozott két magántelefon-társaságot, egy erőforrás-megőrzési és fejlesztési alapot, valamint egy közösségfejlesztő támogatási keretet a megközelítés megvalósításának támogatására a különböző helyszíneken. Ezen túlmenően a regionális gazdaságfejlesztési körzetek, a közösségi főiskolák, valamint az USA mezőgazdasági minisztériuma is partnerekké váltak. A „Fő utca” program is számos helyszínen játszott

alapvető szerepet. A vidéki vállalkozásfejlesztés SZVP megközelítése kétmillió dolláros támogatást kapott a Kellogg Alapítványtól a vidéki vállalkozások ösztönzésére, és más finanszírozók is hozzájárulnak a megközelítés kibővítéséhez. Ezen túlmenően jelenleg is számos lehetőséget vizsgálnak a helyi alapítványok fejlesztésére. Kifejlesztettek egy üzleti tervet, amely fizetős szolgáltatásokat is magában foglal, így továbbra is biztosítani tudják a programot az évtizedes hanyatlás visszafordítása iránt érdeklődő közösségeknek.

ÖSSZEFOGLALÁS

A Közösségi Tőke Keretrendszer új nézőpontot kínál a holisztikus közösségi változások elemzésére. A keretrendszer arra ösztönöz bennünket, hogy szisztematikusan gondolkodjunk a stratégiákról és a projektekről, rálátást biztosítva a siker további mutatóira, valamint a lehetséges támogatási területekre. A tőkék keretrendszerének megvitatása elősegítette az SZVP stratégiai természetének szélesebb körű megértését, különösen annak partnerei körében. A keretrendszer felhasználása a projekt szisztematikus átgondolására segített az együttműködő partnereknek, hogy az adott tevékenységgel kapcsolatos indikátorokon kívül további mutatókat azonosítsanak a tőkékkel kapcsolatban a projekt hatásainak értékelése és a tapasztalatokból való tanulás során.

A közösségi tőkék keretrendszere eszközt adhat a szisztematikus értékeléshez, egy olyan értékelési folyamathoz, amely a hatásokat a projekt konkrét céljain túlmutatóan, a közösségre vagy a rendszer egészére nézve vizsgálja. A keretrendszer alkalmazása lehetővé tette számunkra az eredmények tőkefajták szerint történő feltérképezését, valamint olyan mutatók azonosítását, amelyek a rendszerszintű változásokat mérik. A SZVP esetében a közösségi tőkék keretrendszere jól szemlélteti a projektnek az eszközáramlás létrehozása terén kifejtett hatását, amely számos tőke állományának növekedéséhez vezetett. A pénzügyi támogatók és a közösségfejlesztők egyaránt szeretnék a hatásokat és eredményeket jobban megérteni. A közösségi tőkék keretrendszere hatékony módszert biztosít a tőkeállományok befektetésének, valamint az eszközök tőkék közti áramlását befolyásoló stratégiák – és a tőkeállományok növekedése által tükrözött eredmények – feltérképezésére. A közösségi tőkék keretrendszere lehetővé tette számunkra, hogy megvizsgáljuk a tőkék közötti kölcsönhatást, amely „sikerhez vezető sikert eredményezhet.” Ez a megközelítés akkor hasznos, ha két hasonló közösséget vizsgálunk, amelyek nagyon eltérő jövőkkel néznek

szembe. A tőkék áramlása egyértelművé teszi számunkra a kulturális tőke jelentőségét abban, hogy a tőkeeszközök folyamatos áramlását egy felemelkedő spirál irányába mozdítsuk el, ami lehetővé tette az egymással szinergiában működő tőkék számára, hogy növekedjenek és folyamatosan építsenek önmagukra.

Amikor a közösségi tőkék keretrendszerét a közösségi kapacitásépítés folyamatának vizsgálatára használtuk fel, úgy találtuk, hogy a társadalmi tőke állományának, illetve áramlásának növekedése voltak azok a kezdeti tényezők, amelyek a felemelkedő spirált beindították. Amikor ezt a tudást a közösségekkel folytatott munkánkban használjuk, továbbra is törekszünk annak megismerésére, hogy a tőkék közötti interakciók miként járulnak hozzá a felemelkedő spirális folyamathoz. Úgy látjuk, hogy a külső és helyi vezetők közötti társadalmi tőke interakciók minőségéről többet kell megtudnunk a jövőben. Figyelembe véve az új gazdaság paramétereit, illetve annak szükségességét, hogy az egyes közösségek megtalálják saját piaci réseiket és sikerrel járjanak, a helyi tudás és a külső szakértelem összekötésével kapcsolatos közös tanulás egyértelműen kritikus szerepet játszott a felemelkedő spirális folyamat beindításában.

IRODALOMJEGYZÉK:

Emery, M. (2004). Mid-term evaluation report. Unpublished report to the HomeTown Competitiveness collaborative. Lincoln, NE.

Emery, M. (2003). Interim report to the collaborative. Lincoln: Heartland Center for Leadership Development.

Falk, I., & Kilpatrick, S. (1999). What is Social Capital? A Study of Interaction in a Rural Community. Australia: University of Tasmania

Emery, M. & Flora, C.B. (2006). Spiraling-Up: Mapping Community Transformation with Community Capitals Framework. *Community Development: Journal of the Community Development Society*, 37, 19-35 (Spring)

Flora, C.B. & Flora, J.L. (2008). *Rural Communities: Legacy and Change* (3rd Edition). Boulder, CO: Westview Press.

Flora, C.B., Flora, J.L. and Fey, S. 2004. Rural Communities: Legacy and Change (2nd Edition). Boulder, CO: Westview Press.

Granovetter, M. 1973. "The strength of weak ties." American Journal of Sociology, 78: 1360-1383.

Gutierrez-Montes, Isabel. 2005. Healthy Communities Equals Healthy Ecosystems? Evolution (and Breakdown) of a Participatory Ecological Research Project Towards a Community Natural Resource Management Process, San Miguel Chimalapa (Mexico). PhD Dissertation, Iowa State University, Ames, IA

Jacobs, C. 2011a. "Measuring success in communities: Understanding the community capitals framework." Extension Extra. South Dakota State Cooperative Extension Service: Issue 16005 (Revised April).

Henderson, Jason and Bridget Abraham. 2005. "Rural America's emerging knowledge economy." The Main Street Economist, Center for the Study of Rural America, available at http://www.kansascityfed.org/RegionalAffairs/mainstreet/MSE_0505.pdf

Hobbes, G. (2000). What is social capital? A brief literature overview. Retrieved October 2005 from http://www.caledonia.org.uk/soc_cap.htm

Langdon, D., McKittrick, G., Beede, D., Khan, B. and Doms, M. 2011. STEM: Good Jobs Now and for the Future. U.S. Department of Commerce, Office of the Chief Economist. ESA Issue Brief #03-11 (July).

McGranahan, D.A. 1999. "Natural amenities drive rural population change." Agricultural Economic Report No. 781, Economic Research Service, USDA (October). <http://www.ers.usda.gov/Publications/AER781/>

Metcalfe, J.S. and Ramlogan, R. 2005. "Limits to the economy of knowledge and knowledge of the economy." Future, 37 (September).

Munnich, L.W. Jr. and Schrock, G. 2003. "Rural knowledge clusters." Chapter 8 in Norman Walzer (ed.), *The American Midwest: Managing Change in Rural Transition*. Armonk, New York: M.E. Sharpe.

Rogers, E.M., Burdge, R.J., Korsching, P.F. and Donnermeyer, J.F. 1988. *Social Change in Rural Societies: An Introduction to Rural Sociology*. Englewood Cliffs, NJ: Prentice Hall.

Rural Electric Nebraskan. (2005). *Hometown Competitiveness: A Unique Approach to Rural Community Enhancement*. 59(7): 14-15.

Schneider, J. (2004). *The Role of Social Capital in Building Healthy Communities*. Casey Foundation. Retrieved January 2005 from <http://www.aecf.org/initiatives/mc/readingroom/documents/Social.Capital04.pdf>

Stier, K. (2005, November 14). *Rural America: in Ord, Neb., the latest success is 20 new residents*. New York Times. Retrieved January 22, 2006 from <http://www.htcnebraska.org/vcordsuccess>

Swidler, A. 1986. "Culture in action: Symbols and strategies." *American Sociological Review*; 51:273- 286.

Varshney, A. (1998). *Ethnic Conflict and the Structure of Civic Life*. Paper presented at the annual meeting of the American Political Association, Boston Science.

Woolcock, Michael. 2001. "The place of social capital in understanding social and economic outcomes." *Canadian Journal of Policy Research* (Spring): 11-17.

Végjegyzetek

[0] A társadalmi tőkéről szóló magyar szakirodalomban a „bonding” kötéseket néhol összekötő kapcsolatoknak nevezik, máshol viszont ezt a kifejezést a „bridging” típusú kapcsolatokra használják. Az egyértelműség érdekében maradtunk az összetartó – áthidaló – összekapcsoló jelzőknél – zárójelben megadva az angol kifejezéseket (bonding – bridging – linking).

[1] A forrást a szövegrészek elején lábjegyzetben jelöljük. A *szövegbeli kiemelések* a cikk szerkesztőjétől, Boda Kittitől, a magyarázó lábjegyzetek a Parola szám szerkesztőjétől, Gyenes Zsuzsától származnak.

[2] Beaulieu (2014)

[3] Emery – Fey – Flora (2006)

[4] Az angol „asset” kifejezés többféleképpen is fordítható (pl. eszköz), a hazai közösségfejlesztésben sem ismeretlen az „asset-based community development”, melynek szintén több fordítása létezik (pl. értékalapú közösségfejlesztés). A közösségi tőkéről szóló szövegkörnyezetben azonban az erőforrás kifejezést éreztük helyénvalónak, emellett használjuk az eszköz kifejezést is (különösen amikor az „asset” és a „resource” kifejezések egyszerre szerepelnek).

[5] Emery – Fey – Flora (2006)

[6] Hivatkozás: Községi gazdaságfejlesztés vidéken, esettanulmánykötet. Készítették: Cornelia B. Flora, Susan Fey, Corry Bregendahl és Jennifer Friel. PDF formátum (1 081 kb) <http://www.ag.iastate.edu/centers/rdev/projects/benedum/casestudysummaries.pdf>

[7] Beaulieu (2014)

[8] Gutierrez-Montes (2005), 61. és 122.p.

[9] HomeTown Competitiveness (HTC) (ford.)

[10] Emery – Flora (2006)

[11] Ld. fentebb

[12] A közösségi alapítvány világszerte elterjedt formája a helyi fejlesztésnek. A közösségi alapítvány az adott település, illetve térség közösségének szereplőitől gyűjt adományt azért, hogy abból helyi kezdeményezéseket támogasson. Az adományozásnak különösen az Amerikai Egyesült Államok közösségi alapítványaiiban elterjedt formája a vagyonátruházás, leginkább az örökség előre tervezésével és a vagyon (örökség, hagyaték) egészének, vagy egy részének a közösségi alapítványra hagyásával. E gesztus motivációja, hogy a vagyon (egy része) a közösséget gyarapítsa, hiszen tulajdonosa is sokat kapott a helyi közösségtől, ahol él. (És nem elhanyagolható motiváció az adományozás adócsökkentő hatása sem.)

[13] Valley County Economic Development Council – Valley Megye Gazdasági Fejlődésének Tanácsa

Közösségi kapcsolatokkal a helyi fejlődésért

Szerző: Kovács Edit

Tartós és eredményes helyi együttműködések „titkos” összetevői zalai aprófalvakban

[1]

“A változás nem az, amikor a kép szépen összeáll, minden darab a helyére kerül és pontosak az illesztések. Sokkal inkább az, amikor valahol máshol találjuk magunkat; egy olyan helyen, ahonnan egész más kilátás nyílik. (...) Egy szófordulat egy beszélgetés során, egy regényben vagy egy versben – valami egészen újszerű megvilágítás, egy metafora vagy kép – gyökeresen megváltoztathatja azt, ahogyan általában szemlélünk egy sor jelenséget.”
Richard Rorty

„A vidéken élő lakosság életfeltételeinek javítása, harmóniában a vidéki környezet és a táj adottságaival, megőrizve annak nem pótolható adottságait.” – ez a [Zalai Falvakért Egyesület](#) célja alapító okirata szerint. Munkáját nagymértékben befolyásolja a vidékfejlesztés meghatározottsága és a szociális munka keretrendszere. Határterületen mozog sok tekintetben, hiszen **munkája fókuszában nem ágazati irányok, hanem a kisfalvakban élő helyi emberek közösségei állnak.** Munkamódjai részvételi alapúak, eszközként gyakran használja a közösségfejlesztés, a szociális segítő munka, a közösségalapú vidékfejlesztés módszereit. Legfőbb értéknek a közösségiséget tekinti, amely jelenti azt is, hogy a szükségletek feltárása és kielégítése, az ehhez szükséges készségfejlesztés és tanulás, az együttműködés, az egymásért érzett felelősség és a szolidaritás közös cselekvéseken keresztül valósul meg.

Több kutatás is foglalkozott az elmúlt évtizedekben a sikeres falu témájával [2]. Szinte kivétel nélkül mindegyikben megjelent a társadalmi tőke, mint a siker feltétele. A társadalmi tőkével rendelkező helyi társadalomban aktív a helyi közösség, vannak együttműködő civil szervezetek. A helyi önkormányzatban elkötelezett a polgármester, vele együttműködő a testület. Elkötelezettek a helyi értelmiségiek, köztük az intézményvezetők, közszolgáltatók. Vannak környezetileg és társadalmilag felelős helyi vállalkozók. Azaz a helyben élő legtehetségesebbek képesek a környéket összekapcsolni,

fenntartható egységként kezelni, szemléletük közösségi. **A Zalai Falvakért Egyesület tapasztalatai szerint azok a települések, ahol nincs megszervezve a helyi közösség, szakmai szempontból hátrányból indulnak a fejlesztési programokban.** Az együttműködés, a tudás- és tapasztalattmegosztás nagy lehetőség a településeken élő és azért tenni akaró emberek számára. Töltekezés, tudás, tanulás, hasznosítható jó gyakorlatok, frissülés, lendületvétel – új szempontok és új megközelítések, színes együttműködés és szélesebb kapcsolati háló remélhető ezektől a találkozásoktól. **Így került a projekt során megvalósult kutatás fókuszpontjába a közösségben aktív szerepet vállalók tapasztalatainak alapos megismerése, tudásuk, kapcsolataik és a fejlesztésről való gondolataik megragadása. Kerestük a sikeres fejlesztőmunka titkos összetevőit, hogy aztán azokat közzétéve ajánlásokat, intelmeket tudjunk megfogalmazni a zalai aprófalvak hosszútávú fenntartható fejlesztéséért. És talán azon túlmutatóan is.**

A Flora házaspár hét tőketípust határozott meg, amelyek a közösségi tőkét alkotják[3]: (1) humán tőke, (2) kulturális tőke, (3) természeti tőke, (4) épített tőke, (5) pénzügyi tőke, (6) politikai tőke és (7) társadalmi tőke. Egy település kiegyensúlyozott működéshez ezen tőkéknek egymással kölcsönhatásban és megfelelő szinten kell működniük. Értelmezésük szerint a humán tőke / társadalmi tőke kizárólag piaci alapon történő értelmezése ellene dolgozik a közösségi szolidaritásnak, és végletes módon erősíti az individualizmust. A fejlesztéspolitikára vonatkozó ajánlásuk, hogy a helyi társadalmak versenyképességének hangsúlyozása helyett az együttműködés kerüljön előtérbe személyek, intézmények és szektorok között. A fejlődés motorja a polgári együttműködés és aktivitás. Ez a közösségfejlesztés eszközeivel gyorsítható.

A katalizátorszerepben lévő közösségfejlesztő nem az a személy, aki a fejlesztőmunkát végzi és ellenőrzi. **A katalizátor jellegű közösségfejlesztő segíti az embereket abban, hogy együttműködjenek.** Szerepe, hogy segítsen mindenkit abban, hogy megtalálja a saját szerepét közösségében, a közösségi folyamatokban. A katalizátortípusú helyi társadalomfejlesztés[4] (közösségfejlesztés) leglényegesebb vonásait a következőkben foglalhatjuk össze: (1) **Kapacitásépítés**, -bővítés a szakértői segítségnyújtás helyett; (2) Bevonás helyett **képessé tevés**: a részvétel a közösségfejlesztés alapvető kategóriája, de itt inkább képességfejlesztésről van szó, vagyis annak eléréséről, hogy az emberek megfelelő felkészültséggel, kompetenciával vegyenek részt a közösségi cselekvésben; (3) Az elkülönült akcióktól az **együttműködésig**, valamint az együttműködés intézményeinek megteremtése; (4) A **lokális gazdaság** és társadalom együttműködése –

kitörés a települési körből. Erőforrásainak komplementer használata; (5) Az egyszerű információterjesztéstől az **információkhoz való hozzáférés szabadságáig**; (6) **Átfogó, széles körű fejlesztést támogató cselekvések** a szűk, különálló fejlesztések helyett.

Abból indultunk tehát ki, hogy a sikeres helyi közösségekhez tudatos közösségi szerepvállalás, azaz katalizátor jellegű közösségfejlesztők kellene. Azt próbáltuk körbejárni, mitől lesz sikeres ez a közösségi szerepvállalás, és ebben milyen szerepe lehet a kívülről jövő támogatásnak, a külső kapcsolatoknak. A közösségi tőke keretrendszerében tehát – a humán tőkével szoros összefüggésben – alapvetően a társadalmi tőkére koncentráltunk, mely a közösség belső és külső kapcsolataiból egyaránt építkezik



A KUTATÁSRÓL

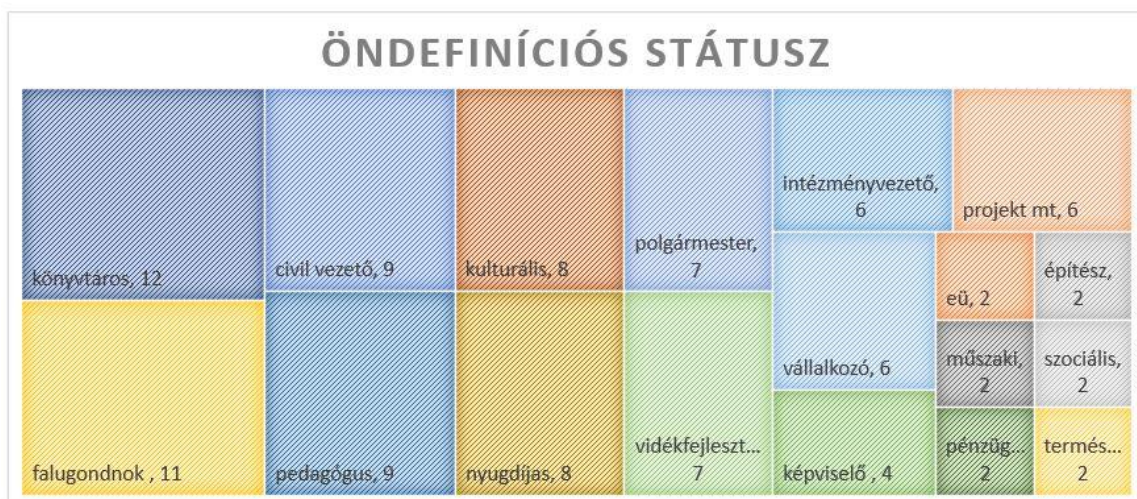
Sokszor merül fel a kérdés szakemberekben és helyi lakosokban is, hogy vajon ki miért vállal közösségi szerepet, mit remél tőle, honnan veszi hozzá a bátorságot, az erőt, miért nem adja fel, aki évtizedeken keresztül ezt a nehéz és sokszor hálátlan szerepet viszi a közösségben. Titkos összetevőnek neveztük magunk között, amit kerestünk, de a cél az volt, hogy ha megtaláltuk, nyilvánossá tegyük és megosszuk a felismerésünk másokkal. Gyakorlati szempontokat kerestünk, hogy milyen szakmai segítségre lenne szükség

komplex esélyteremtő társadalmi felzárkózási modellek kidolgozásához és azok gyakorlati megvalósításához. Kerestük a gyakran felmerülő problémákat, az ismétlődő elakadási pontokat, és kerestük a pozitív kimenetelű akciókat, hogy összegyűjthessük a hatékony támogatás összetevőit.

A település- és közösségfejlesztő beavatkozások elhagyhatatlan hitelesítője a terepmunka, melyben nem a sikerek vagy kudarcok ténye a legértékesebb, hanem a rögzített és a megosztott tapasztalatok. Ezért rekonstruáltunk tartós, elismert közösségi történeteket, valamint rögzítettünk aktív közösségi emberek által azonosított közösségi sikerindikátorokat.

A kutatás során 20 fővel készítettünk mélyinterjúkat[5], 3 fókuszcsoportos beszélgetést tartottunk, és felvettünk 100-100 kérdőívet Zala megyében, valamint a projektben közreműködő, a kutatásban is aktív partner[6] területén, Székelyudvarhely és környékén. Referenciaként – viszonyítási pontként – a Közösségfejlesztők Egyesülete falusi esettanulmányait és közösségfejlesztő szakértőinek véleményét használtuk, melyeket dokumentumelemzés és 3 fővel készített szakértői interjúk formájában rögzítettünk.

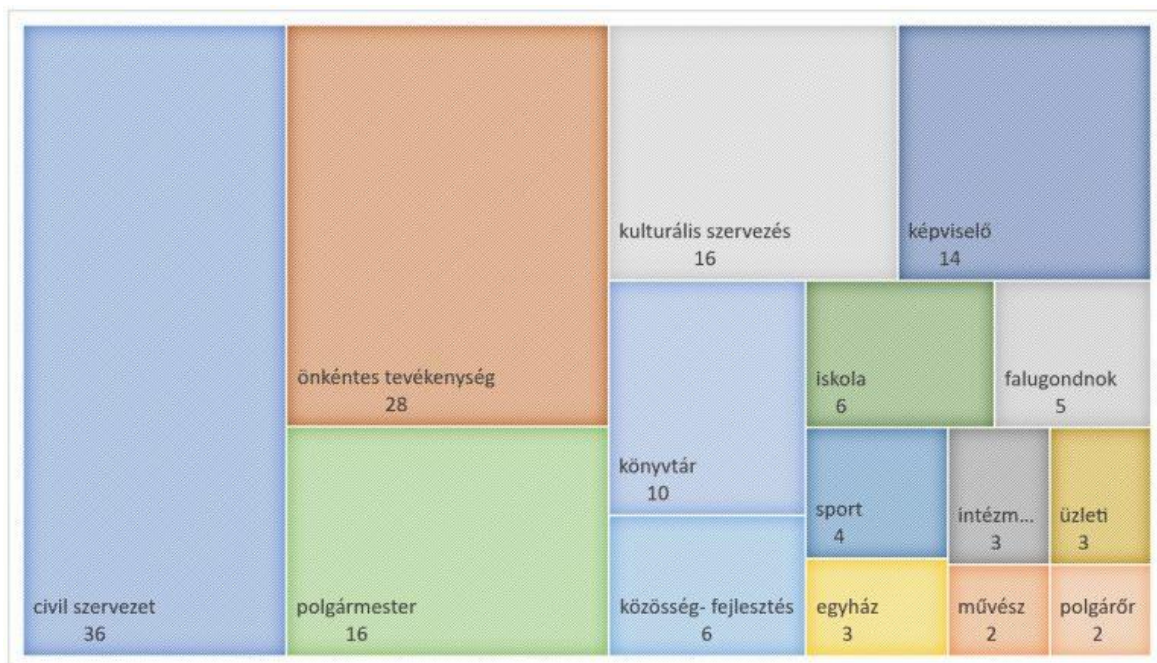
A mélyinterjúkban megszólítottak 60%-a rendelkezik felsőfokú végzettséggel, ugyanennyien beszélnek legalább egy idegennyelvet alap- vagy társalgási szinten. 40%-uk rendelkezik középfokú végzettséggel. (Az idegennyelv-tudás nincs teljes átfedésben az iskolai végzettséggel, sokan külföldi munkavállalóként vagy turisztikai szolgáltatóként szereztek nyelvtudást.) Harmaduk közel 40 éve aktív a közösségben, másik harmaduk 25-30 éve, a többiek 8-12 éve. Tapasztalati területeiket tekintve nagyon színes a társaság. A „Mivel foglalkozik most?” kérdésre adott válaszok is azt mutatják, hogy több lábon állnak, többféle szemüveggel néznek:



A kérdőíves felmérés zalai és székelyföldi adatai nem sok területen tértek el egymástól. Mind a válaszadók korösszetétele, mind a foglalkozása, illetve képzettségi adatai, de különösképpen a „*Mi foglalkoztatja a kistelepülésen élőket manapság?*” témaköre mutatott jelentős azonosságot. De nem volt tapintható a különbség a terület adottságainak és lehetőségeinek megítélése során se.

Mindkét területen a válaszadók több mint fele 20 éve él és dolgozik a közösségben, foglalkozásukat tekintve 80%-uk humán, társadalmi területen tevékenykedik és civil szervezetnél, vagy közszolgáltatásban dolgozik, kevesen vállalkozóként. A megkérdezettek között közel azonos arányban vannak nők és férfiak.

Közösségi aktivitásuk az alábbi területek között oszlik el:



A válaszadók 78%-a tudott legalább egy sikeres települést megnevezni a környezetében.

Az arra a kérdésre adott válaszok, hogy miért vágnak bele közösségi munkába az emberek,

5 feltételt rajzoltak ki markánsan: bíznak magukban; bíznak a faluban; tenni akarók, szeretnek dolgozni; közös élményekre vágnak; van elképzelésük.

Ez erősítette azt az elgondolást, hogy a településméret, belátható kulturális hasonlóságok mellett determinálja a gondolkodásmódot, a viszonyulásokat, és mindez meghatározza azokat a kompetenciaterületeket, amelyeken az ott élő emberek cselekvőkésnek érzik magukat.

A KÜLSŐ TÁMOGATÁS

A hipotézis alapját is meghatározta az a tapasztalat, hogy a helyi közösségeket katalizálják a külső kapcsolatok, a tanulási, tréning helyzetek, azok az alkalmak, amikor védett környezetben, de a komfortzónájukon kívül érik őket ingerek. A felmérés több megközelítésben is foglalkozott a „*Mi a segítség? Milyen a jó segítség a közösség megerősítésében?*” kérdésekkel.

A válaszok 5 minta köré csoportosíthatók:



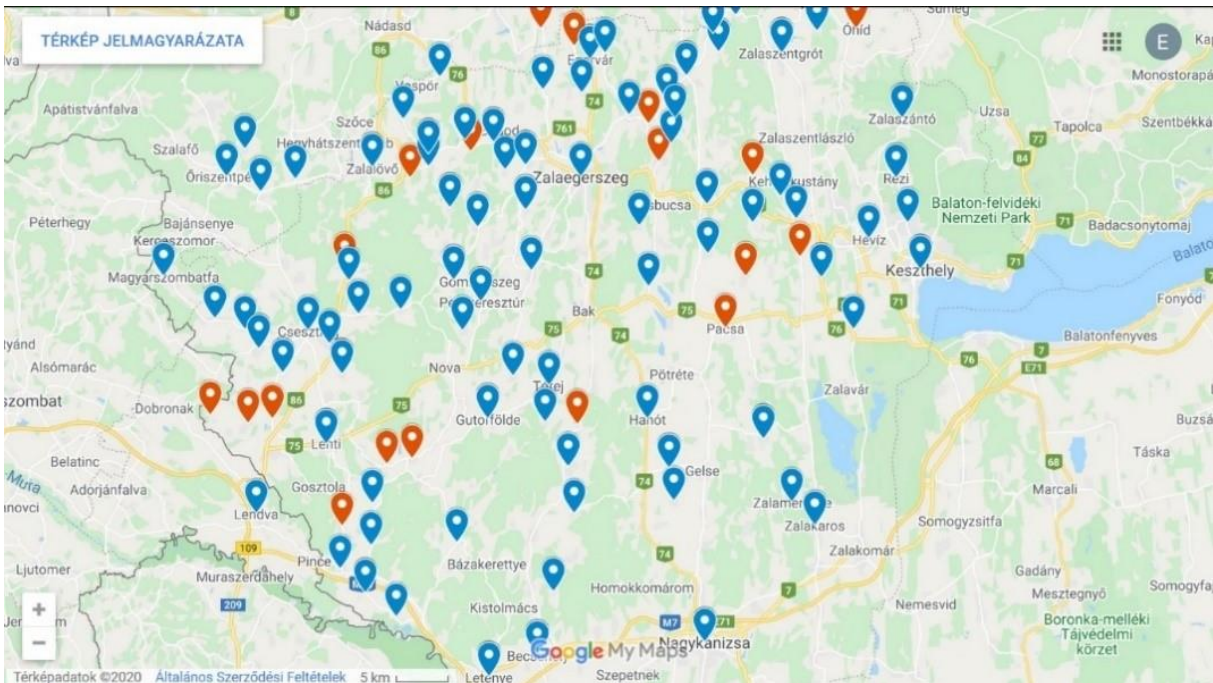
Ezek mindegyike azonosítható közösségi tökefajtaként, jellemzően társadalmi, humán, illetve kulturális téren. Hasznos és azonosított segítségnek látták ezen területek fejlesztésében a külső támogatást a megkérdezettek. Ezek tudatos alkalmazását visszaigazolta a Zalai Falvakért Egyesület és a Humán Reform Alapítvány is: az elmúlt évtizedekben tudatosan, tervezetten szerveztek olyan eseményeket, amelyek kivitték a környékből a közösségek kulcsembereit, hogy tapasztalatokat, új ismereteket szerezzenek, hogy időről időre más perspektívában lássák magukat, közösségüket és lehetőségeiket. Ezek eredményességének visszaigazolása mégis felemás.

Segítség, tanulás, fejlődés

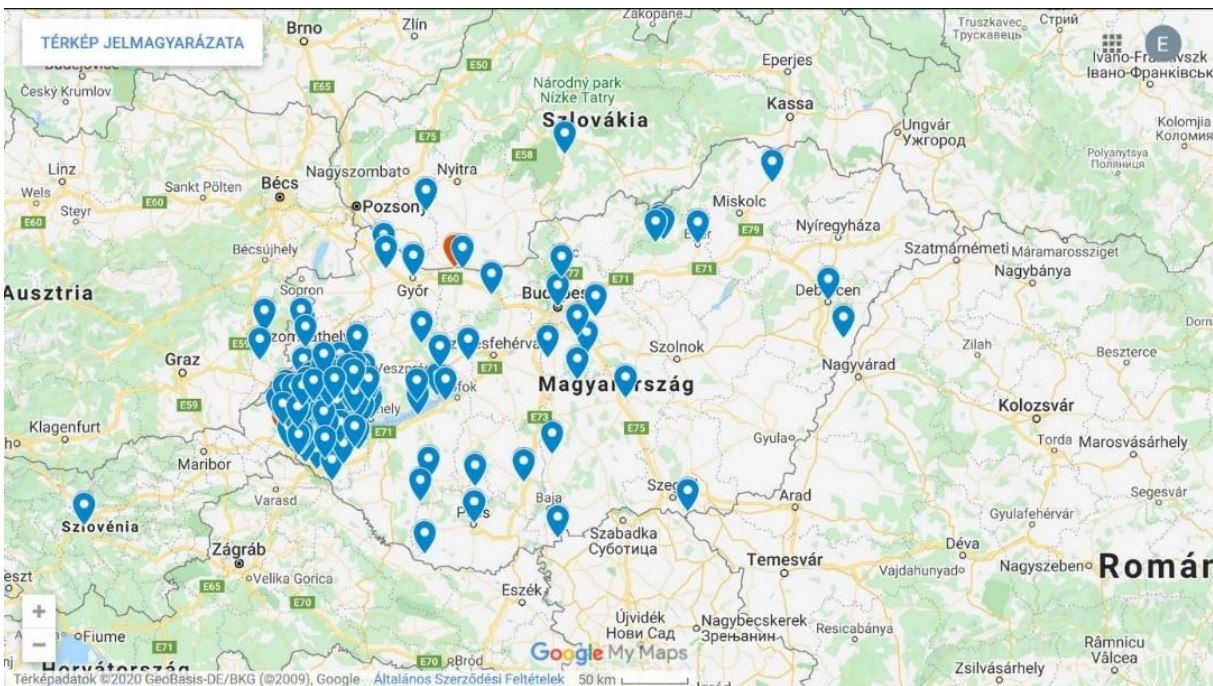
Kutatásunk alapkérdése volt, hogy kitapintsuk, mi oldható meg helyi erőből, és mihez kell külső segítség. A zalai kutatás külső kapcsolatokra, külső segítségre vonatkozó kérdései mind az interjúkban, mind a kérdőívben váratlan, meglepő és elgondolkodtató válaszokat hoztak. Az interjúalanyok és a kérdőívet kitöltők elmondásuk szerint ugyanis kevés külső kapcsolattal rendelkeznek, nem is igénylik a külső támogatást – segítséget, támaszt is inkább belülről kaptak. Ez a markáns és egybevágó visszajelzés már önmagában kérdéseket vetett fel, de a „*Honnan származnak a tapasztalatai, amit a közösségi munkában használ?*” kérdésre adott válaszok térképes modellezése végül komolyabb

ellentmondást rajzolt ki, melyet a Zala megyei és az országos térképekkel szemléltetünk. A térképeken tehát azokat a helyeket jelölték a megkérdezettek, ahonnan a közösségi munkában használt tapasztalataik származnak (pirossal a kérdezettek saját települései).

Jelölt tapasztalati helyek Zala megyére vonatkozó eloszlása:



Jelölt tapasztalati helyek Magyarországra vonatkozó eloszlása:



Szemmel látható a jelentős településen kívüli tapasztalatszerzés mennyisége és eloszlása is (kékekkel jelölve) a térképeken – melyeket kutatóként és szakemberként külső

kapcsolatnak értelmezzük. A válaszadók azonban ezeket nem, vagy csak esetlegesen tekintik külső segítségnek. Erre nem volt a kutatásból idevonatkoztatható magyarázat.

Az adatok egyik értelmező beszélgetésén a kibővített projektteam azt a magyarázatot találta erre, hogy a válaszadók más szempontok mentén helyezik el a kapcsolatokat a belső – külső tengelyen: valószínűleg a kapcsolatok elérhetősége a fő szempont. A megjelölt kapcsolatok többségében nem előzmény nélküliek. A megkérdezettek régóta, építkező módon alakítottak ki és tartanak fenn szoros szakmai kapcsolatokat külső szereplőkkel, köztük a Zalai Falvakért Egyesülettel. A kapcsolat jellege és szorossága okán idővel e kapcsolatok belsővé váltak, ezért a megkérdezettek számára nem tűnik fel ezek külső jellege, jelentősége és értékei is eltolódnak – ebből fakadhat az eltérő értelmezés.

Tartalmilag összetartóbbak voltak a válaszok azon a téren, hogy milyen tudás, kapcsolat segítette a helyi munkájukat, és azt honnan kapták meg.

A Zalai Falvakért Egyesület által nyújtott tanulási, kapcsolatépítési, megújulási és forrásszerzési lehetőségek említése felülreprezentált volt a módszerek, kapcsolatok, példák, ventilálás, feltöltődés, új, ötletek, információk, empátia, jogszabályok megértése, papírmunka elvégzése terén.^[7]

A tanulás sok helyen és többféle értelmezésben került elő a munka során, a személyiségfejlődéstől a konkrét ismeretek megszerzésén keresztül, a tanuljunk mások hibáiból, merítsünk mások sikereiből megközelítésig. A közösségfejlesztés értelmezhető egy tanulási folyamatként, amely során minden fél új képességekre, kompetenciákra tesz szert, és ezeket egy szervezett és tudatosan irányított beavatkozás során, a közösség bátorítása mellett próbálhatja ki. Azaz a közösségi munka sikere azon is múlik, hogy irányítói mennyire tekintenek rá reflektív, tapasztalatszerzésben gazdag folyamatként. Ha ez a cél, akkor előtérbe kerülnek a tanuláshoz kapcsolódó feltételek, mint a komfortzóna elhagyása, a kísérletezés szabadsága, az innovációk iránti igény, a tapasztalati pontok gyűjtése. S ezzel egyidőben háttérbe szorul a verseny, a meggyőződés, a központosított irányítás, a végrehajtó attitűd. Ezek a folyamatértelmezések egyben vezetői mintázatok is.

Miben segítettek a tanulási alkalmak a munka során?

„Közelebb vittük a valósághoz a fejben elképzelhető ideált.”

„Megismertük az elhárító mechanizmusokat.”



„Megtanultuk, hogy nem vehetünk mindent magunkra.”

„Nincs tiltás, blokkolás, segítség van, támogatás a külön úton is.”

„Önbecsülést kaptam. Megtapasztaltam, mire vagyok képes, ha beleteszem valamibe az energiám – ezt munkahely ritkán adja meg.”

„Sok volt a találkozás, a csapatmunka, a nézőpontok találkozása, sokat változtatott rajtam, ha munka közben hagyjuk, hogy hassanak ránk. Nagyon sok értékes emberrel lehet találkozni, lehet rájuk támaszkodni.”

„A keretek gyakran adottak, de fel kell tölteni tartalommal, ez a mi dolgunk helyben.”

„Szelídséget tanultam és türelmet. A falu az otthonom, a falubeliek a családom. Multinál dolgoztam okos megmondóemberként, agresszív vezetői kommunikációval. Ebből meg kellett jönnöm, ha szót akartam érteni a szomszédjaimmal.”

„Rájöttem, hogy szórakoztató vagyok.”

A ZFE-t megyei szakmai szervezetként azonosítják, különböző mértékben és különböző szemszögből, de mind a 20 interjúalany jól ismeri. Elismert és hiteles szervezetnek tartják, amely nehéz témával, nehéz körülmények között dolgozik állhatatosan. Arra a kérdésre, hogy miért csatlakozott, vagy mi keltette fel az érdeklődését az egyesület tevékenységével kapcsolatban, az alábbi válaszokat adták: erősen elkötelezett emberek, akik érdeklődők, türelmesek, újdonságokban gondolkodnak, de nem tolaakodók, olyan témákkal foglalkoznak és mennek helybe, amelyek aktuálisak és érdeklik az embereket, *„olyan nyelven szóltak hozzám, amelyet értettem, és amit mondtak, érdekesnek találtam”* – fogalmazott az egyik válaszadó.

A kérdések kitértek arra is, mit kapott az együttműködésből, mely során a legtöbben az alábbiakat említették: sokszínű és gondolkodó közeget, újdonságok forrását, bátorságot – bátorítást, nyitottságot, tanulást és abban a kölcsönösség lehetőségét és nagyszerűségét, segítséget abban a kérdésben, amin gondolkodtam, párbeszédekben való részvétel lehetőségét, együttműködési mintát egyenrangú helyzetek teremtéséhez. Hangsúlyos volt a válaszok között, hogy volt kivel gondolkodni, amikor még nem volt partnere helyben a

válaszolóknak, innen kaptak szaktudást és bátorítást, és gyakran „ürügyet” mások megszólítására.

„Nélkülük egyedül maradtam volna, és talán bele se vágok.”

„Megtapasztalni, nem vagy egyedül. Könnyen elszigetelődik az ember egy kis faluban.”

A megyében érzékelhető legfontosabb szakmai tevékenységek közül legtöbbször a női közélet fellendítésére vonatkozó kezdeményezéseket említették (legutóbbiként a Nők a vidékért hálózatot például), az amerikai önkénteseket a falvakba szervező programot, valamint szinte kivétel nélkül említette mindenki a falugondnokság intézményét, annak bevezetését, a falugondnokok felkészítését, munkájuk koordinálását.

„Felkeltette az érdeklődésem és ki is próbáltam, hogy tényleg tudnak-e segíteni, ha valamit akarsz helyben. Megtapsztaltam. Tényleg tudnak.”

„Véleményt kérnek, tájékoztatnak. És ezt jó arányban teszik.”

„Segítettek átjutni egy komoly holtpontra. Akkor azt hittem, vége, de segítségével megértettem, hogy csak holtpontra.”

A „Mi a Zalai Falvakért Egyesület legjellemzőbb márkajegye?” kérdésben az alábbi márkajegyek kristályosodtak ki:



„Meghatározó civil szervezet a kislefak életében, nem sokan érnek el a terepig. A kislefaknak nagyon fontos, sok minden nem lenne, ha ő nem tenné.”

„Attól tud megújulni a vidék, hogy nem a berögzült struktúrákban gondolkodnak azok, akik a fejlődésért tesznek. A ZFE olyan hálózatot épít munkája során, ahol a dolgozni vágyó emberek gyűlnek össze és inspirálják egymást.”

„Hitük erős. Türelmük nagy.”

„Nem ázol mellette, nincs mellőzött érzésed”

„Nagyot is kell gondolni, meg reálisat is. De csak idővel látszik, mi a realitás. A realitásból nehéz álmodni, ehhez kívül van a távcső.”

„Intellektuálisan nehéz összekapaszkodni egy faluban. Ehhez tágabb tér kell. Ehhez jó keretet ad a ZFE.”

„Kevés ilyen hosszú ideig működő szervezet van a megyében. Talán az van e mögött, hogy sokan és sokféleképpen tudnak kapcsolódni, és mindegyik kapcsolódás hiteles és megerősített.”

„A kistalvak témája fontos nekem, Ez az a szervezet, amelyik érdemben, komolyan és tartósan foglalkozik a falvak ügyeivel, azéval is, amelyben én is lakom. Ez közös témánk.”



Kapcsolódások

A belső és külső kapcsolatok kérdésében érdekes lehet, hogy kivel osztották / osztják meg örömeiket, bánatukat, kétségeiket, vívódásaikat a közösség motorjai. Nem meglepő módon kiemelkedő helyen szerepeltek a barátok, családtagok, a csapat, amelyikkel dolgozik – azaz a belső kapcsolatok. Őket követte a kollégák és a Zalai Falvakért Egyesület, gyakran név szerint kiemelve annak vezető munkatársát, aki több mint húsz éve dolgozik a megyében ezen a területen.

Zárt és erős kollegális csoportot képviselnek a falugondnokok, akik sokat tanultak egymástól, támaszkodhatnak egymásra és bíznak egymásban. Az ő munkájukat közvetlenül irányítja és támogatja a Zalai Falvakért Egyesület, melyet kivétel nélkül meg is említettek az érintett válaszadók.

Érdekes, de egyben érthető módon a kapcsolatoknál került említésre az ünneplés jelentősége a települési, közösségi munkában. A válaszadók jó érzéssel, tele történetekkel, melegséget árasztó hangnemben beszéltek azokról az alkalmakról, amikor megünnepelték magukat, az elért eredményeiket, a bátorságukat, vagy épp a vakmerőségüket, amikor a kudarcot is át tudták fordítani tanulságba, ha együtt néztek vele szembe. Az ünnep ez esetben nem jelent formalitást, és ünnepélyes kereteket sem. Valamifajta mérföldkő, ahol többet beszélnek magukról, maguknak egymás között. Számot vetnek és olyanokat is kimondanak, amiket a mindennapi verklubban nem. Fontos és emlékezetes pillanatok ezek, melyeket utólag mindenképpen nagy megbecsültség övez.

„Jó emberek közé szívesebben települnek mások is, jó közösségbe jó tartozni.”

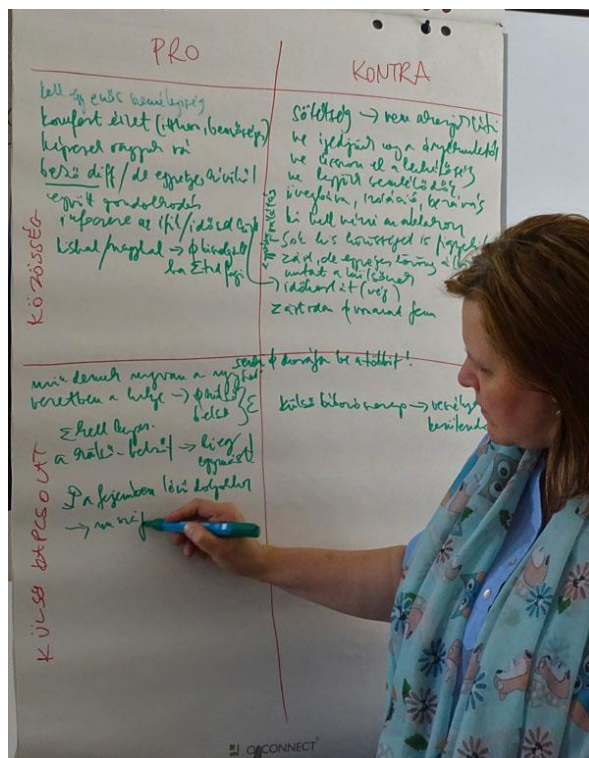
„A „hős – hülye” skálán helyezkednek el a közösségben aktív emberek. Fontos, hova kalibrálsz magad: mindkét végpont veszélyes és magányos. A helyi hősnek nem lehet rossz napja, a hülyének jó.”

„Morálisan példaképnek kell lenni. És tudni, a környezetünk mindent lát. Azt is, amiről mi se tudunk.”

„Tárgyakon keresztül is lehet kapcsolódni. Klassz valamit megmenteni.”

„Egyedül voltam velem, hogy higgyek a faluban. Részt kell venni veszekedésekben is. Ez is a helyi viszonyok mérője, a befogadás, elfogadás fontos állomása. Enélkül nem lehetsz biztos a státuszodban.”

„A falusiak a munkát becsülik a legjobban, és ünnepelni szeretnek a legjobban. Ha a kettő egybeesik, az meg non plus ultra.”



A külső támogatás jelentősége a közösségi tőkék rendszerében

Összeségében elmondható, hogy a sikeres helyi közösségek erejét a **közösségi mag**, a **közösen vállalt területi identitás** és a **közösségi habitus** mutatja meg. Ezek együttállása olyan előre nem, vagy csak részben látható erőket hoz felszínre, amelyek nélkül minden fejlesztői célú beavatkozás rejtett és kiaknázatlan marad. Zala megye legtöbb falujában van mire építeni, de kell egy szereplő, aki ezek azonosításán, az értékek megemelésén és a lehetőségekkel való összekötésén dolgozik tudatosan, tervezetten. Összeköti az elszigetelt tapasztalatokat és sikereket helyi és külső szereplőkkel, hogy egymással kölcsönhatásba kerülhessenek. Ez a közösségi kapcsolatitőke-fejlesztés nem oldható meg pusztán belső erőforrásokra támaszkodva, szükséges hozzá egyfajta belső-külső egyensúly a különböző szereplők között, hogy elkerüljük az ún. Münchhausen-effektust, amikor természetesnek vesszük, hogy valaki a saját hajánál fogva képes kihúzni magát bármely helyzetből, azaz hogy egyszerre képes tisztán látni a saját helyzetét, tágan látni a lehetőségeit, mérlegelni a lehetséges utak közül, s végül erőt venni és elindulni. Ez egyáltalán nem természetes, főként közösségi szinten. Ez a társadalmi tőke fejlesztésének terepe, amely igényli az említett egyensúlyt, a külső és belső szereplők jelenlétét és együttműködését.

A közösségi erőforrások a már említett szakirodalmak szerint lehetnek inaktívák, vagy befektethetők további erőforrások létrehozásába. A közösségfejlesztési folyamat tulajdonképpen felfogható közösségi tanulási folyamatként, amelyben a különböző szereplők mindegyike hozzáteszi a maga részét a helyzet felméréshez, a megoldáshoz vezető út tervezéséhez, a döntés mérlegeléséhez, az elinduláshoz szükséges erőforrás összerántáshoz. A kölcsönösség pedig abból adódik, hogy egyik szereplő se lehetne eredményes a többiek nélkül. És ez a megállapítás mutat rá arra, hogy milyen szoros összefüggésben állnak egymással a közösségi tőkefajták. Fontos ez a kölcsönösség azért is, mert a közösségi erőforrások, akárcsak más erőforrások a környezetünkben, használaton kívül elkopnak, elfogynak, erodálódnak. A kihasználatlan közösségi erőforrások ráadásul kontraproduktívak lesznek idővel, ha senki nem tesz azok „irányba állításáért”. Mert az erő vissza is tud ütni. A rosszul kezelt, vagy használaton kívüli erőforrások képesek egy közösségben hanyatlást indítani. Szerencsére ennek a tételnek a megfordítása is igaz: a jól használt, aktív közösségi kapcsolatok, a közös és kölcsönös tanulás, az aktív együttlétek, tevékenységek képesek a közösség erőforrásait serkenteni, s e folyamat jó szervezése képes egy közösséget belső erőforrásaira támaszkodva megerősíteni és képessé tenni a kulturálisan önazonos megújulásra. [8]



KÖZÖSSÉGI SIKERFAKTOROK

Azt reméljük, a külső kapcsolatok, a kívülről jövő szakmai támogatás kutatási eredményei is jól általánosíthatók. **A kutatás, annak elméleti és közösségi feldolgozása ezen kívül még két irányba tett megállapításokat**, melyek mélyen ülnek a zalai valóságban, de túl is mutatnak azon. **Az egyik a TOP 10 sikerfaktor**, amely összefoglalja, milyen titkos összetevőket látnak a tartósan sikeres közösségek mögött a megkérdezett válaszadók. **A másik azok az ajánlások**, mely ugyanezen feldolgozások során születtek **az aprófalvas térségek fejlődése, fejlesztése érdekében**.

Közösségi sikerfaktorok – TOP 10

- **Összetartó, aktív helyi közösség.** A helyiek lokálpatrióták. Vagyis szeretik településüket, büszkék rá, hogy ott élnek. Ezt azért teszik, mert van a környéken munkahely, vannak értelmiségiek és vannak közösségi kapcsolódások. Elérhető az óvoda, iskola, orvos (nem baj, ha nem a faluban, de busszal, vonattal se túl nagy erőfeszítés), melyek más megközelítésben közösségi színterek. Legalább a falu egy része közösségnek érzi a településen élőket, ezt a rendszeres és alkalmi rendezvények is segítik. A településen fellépő problémák megoldódnak, ha nem is azonnal, de látszik az igyekezet és érezhető a mozgás. Ha az emberek biztonságban vannak és érzik, hogy számítanak rájuk, nagy dolgokra képesek. Látszólagos erejükön felül is.
- **Változatos helyi kapcsolatok.** Minden közösségi cselekvés egy beszélgetésből indul. Ha az emberek kapcsolatban állnak egymással, spontán megvitathatják az őket érdeklő kérdéseket, sűrűsödés esetén közügygyé tehetik azzal, hogy gondolataikat, ötleteiket megosztják másokkal. Minél sokrétűbb a kapcsolódás a lakók és a település intézményei, vezetői között, annál kevesebb súly lesz egy ügy megnyerésén, könnyebben valósul meg a belátás, a türelem, nem kell aggódnni, hogy ki tudja, mikor lesz megint ilyen alkalom. Változatos programokon való részvétellel kilépnek az emberek a legszűkebb – gyakran homogén – közegükből, és új ingerek érik őket. Ezek a spontán érdeklődés kapcsán keletkező ingerek új gondolatokat indítanak, ebben rejlik a változás magja. Fontos, hogy erős és tartós kötések gyakori és tartalmas találkozásokban szülessenek, melyeket a közös cselekvések edzenek.

- **Közösségi összefogást elősegítő, jóakarató vezetők.** A lakosság összefogása sokszor a település vezetőin, az ő működési módjukon, példamutatásukon múlik. A jó vezetőknek erős a kapcsolatteremtő készsége, erős bennük a tenni akarás, van elképzelésük ezek anyagi fedezetének előkerítéséről, bíznak magukban és bíznak a közösségükben. Az a vezető, aki egyedül akar menni, előbb-utóbb egyedül is találja magát. Sikeres egy település, amikor a település vezetése együtt él és gondolkodik a lakossággal. Amikor egymást támogató, egymást segítő emberek közössége alkotja. Amikor környezettudatos megoldásokkal javul a település lakóinak életminősége. Vannak közösségi terek. Vannak lakossági szintű kezdeményezések, melyek támogatásra találnak a településen, a vezetők részéről is. Amikor közös ünnepeket élnek meg, közösségi eseményeket szerveznek köré. Amikor vonzó a település jövőképe, együttműködő, támogató szereplőként jelennek meg a helyi vállalkozások, a helyben előállított termékek előnyben részesülnek, nyitottság van a kreatív ötletekre. Ilyenkor a lakosok elégedettek, a közösség és általa a település fejlődik.
- **Sikeres önkormányzat.** Lassan egy kistelepülés önkormányzati sikerének első feltétele, hogy vannak, akik vállalják a tisztséget. Ezután jöhetnek az emberi jóllét feltételei: munka, intézmények, szolgáltatások, az infrastruktúra észszerű fejlesztése – itt említhető meg a felújításra váró épületek felújítása, melyek sok válaszban a hanyatlás, illetve a fejlődés szimbólumaiként jelentek meg. A munkanélküliek foglalkoztatása különösen akkor sorolható a sikertényezők közé, ha az elvégzett tevékenység valóban a közösség javát szolgálja, amiért a tevékenységet végzők közmegebecsülést kapnak a fizetésen túl. Az esetekkel való bánás is morális tényező a siker megítélésakor, aminek látens – mögöttes – tartalma a beleérzés, azaz a mire számíthatok én érzése. Ha a bánásmód pozitív, ha a település innovatív, ötletgazdag, esztétikus, ha az az érzése bárkinek, hogy jó ott élni, ha az emberek figyelnek egymásra, akkor az embereknek jó lesz a közérzete. Ettől nő a közbizalom, és nő a közösségi ügyekben való aktív szerepvállalás iránti kedv, hajlandóság, az emberek elköteleződnek.
- **Együttműködő, nyitott intézmények.** Példamutató, ha a közösségért és a közösséggel együtt dolgozik a település vezetése és annak intézményei. Kevés ember tud intézményi munkát kapni kistelepüléseken, így jelentősebb az intézményekben dolgozóakra irányuló figyelem: milyen hozzáértéssel, de leginkább milyen érzéssel töltik be a pozíciójukat, örülnek-e annak, büszkék-e rá és

megbecsülik-e, hogy ők dolgozhatnak abban a státuszban. Ennek megítélése nem ritka, hogy nem esik egybe azzal, ki milyen szakértelemmel végzi a munkáját. Ha nincs kapcsolat, nincs maximális pontszám se. Sokat mutat egy településről, mennyi és milyen típusú önszerveződő, civil csoportja, szervezete van és az is, hogy ezek milyen kapcsolatban állnak egymással és a település intézményeivel. A zalai településméreten nem tehető meg (vagy ha igen, annak nyomos oka kell legyen), hogy az aktív szereplők nem, vagy csak szórványosan kapcsolódnak. A kapcsolódás hiányát a válaszadók deprimációként élték meg, s ekként kezelték a párhuzamos működést, munkát.

- **Koncepciózus jövőtervezés.** Tudatos és következetes cselekvés, stratégiai gondolkodás, innováció, melyben a vezetők nem csak a feladatokat osztják meg, hanem az álmokat is, hogy másoknak is legyen ideája, és közös legyen a „vágyott jövő”. Ezt nehéz elérni, de ahol közös a vízió, ott elkötelezettek az emberek, és nem akasztják meg a folyamatokat értetlenségből, ok nélkül – vallották a válaszadók.
- **Gazdaságilag sikeres, fejlődésre képes település.** Amellett, hogy egy közösség vezetése a lakossági igényekre érdemben tud és akar is reagálni, szükséges feltétel ennek fedezetére is gondolni. Azok a települések számítanak a válaszadók között sikeresnek, amelyek – önkormányzati, civil, intézményi stb. – vezetői képesek az álmok, a célok érdekében forrásokat is mozdtítani. Kevés példa van arra, hogy a tervek megvalósulásához hozzásegítő pénz megléte nélkül is sikeresen működhessen egy település, pusztán a többi erőforrásra támaszkodva. De ennek a fordítottjára is van említés, miszerint *„nem lehet mindent pénzen megvenni, de anélkül a legszebb álmok is megkoptak”*.
- **Közösségi kezdeményezések és folyamatok együttes jelenléte.** A hagyomány és az újszerű egymás mellett halad, nem kioltva egymást. Nem rohan mindig az újért projektről projektre, hanem fenntartja azt, ami értékes a közösségnek. Az ilyen településeknek egyszerre vannak gyökerei és szárnyai. Egyszerre tud kötődést erősíteni és értéket közvetíteni a hagyományain keresztül, s egyszerre ad teret az újnak, a kísérletezőnek. Ezek a települések, ahol ennek aránya jó, sokkal több fiatal tudnak megtartani, odavonzani – tartják a válaszadók közül többen is. Ezekben a helyeken többnyire léteznek a nyilvánosság fórumai, a fejlesztések (infrastruktúra, épületek, terek, közösségek) valóságos helyi igényekre jönnek

létre, a megvalósítás és a működtetés is közösségi alapon nyugszik, de legalábbis a közösség támogatásával, közreműködésével történik.

- **Aktív, széleskörű közösségi tér.** Ahol nincs tér a közösség tagjai közötti interakcióra, ott nem alakul ki igazán közösség, vagy elszorvad, ami van. A jó tér egybeterel minden korosztályt, széles érdeklődési kört ölel fel, s ehhez megfelelő infrastruktúrát és létszámot tud rendelni. Jó, ha a tér összehozza az embereket és nem elkülöníti, ez teszi lehetővé a spontán találkozásokat.
- **Újításra való képesség.** Figyel az igényekre és megpróbál reagálni rá. Képesek a vezetők és a lakosok meghallgatni egymást, és együtt tenni dolgokért. Egy közösség létfeltétele a megújulási képesség. Megjelent a válaszok között a reziliencia fogalma is, mely általános értelemben rugalmas ellenállási képességet jelöl. Olyat, amelyben az alany erőteljes, meg-megújuló, vagy akár sokkszerű külső hatásokhoz is képes sikeresen adaptálódni. Más megközelítésben a regenerálódás képessége tanulással. Bár a rezilienciát említő válaszadók nem tértek ki ennek mögöttes tartalmára, de a megújulás képessége régi és fontos témája a fenntartható közösségnek: fontos, hogy kialakuljon egy rugalmas, de nem képlékeny közegállapot, mely szélben hajlik, de szélcsendben képes szilárdulni.

Érdemes megállni egy pillanatra ennél a listánál, és értelmezni üzenetüket a közösségi tőke keretrendszerében is. Ennek alap gondolata, hogy *„Bármely közösség életerejére a hét közösségi tőkefajta jelenlétével és erősségével hozható kapcsolatba. Olyan erőforrások ezek, amelyekbe be lehet fektetni, vagy amelyeket ki lehet használni a közösségek hosszú távú jólétének előmozdítása érdekében.”*^[9] A zalai falvak közösségi vezetői által kiemelt 10 meghatározó sikerfaktorból 10 szorosán és közvetlenül kapcsolható a közösségi tőkefajtákhoz, azaz mindegyikben jelen van a kapcsolatokban, azok minőségében és gyakoriságában; a kultúrában, annak szimbólumaiban és hagyományaiban; politikai és intézményi, valamint épített és természeti környezetében rejlő erőforrások megléte, felismert értéke és tudatos, tervezett, észszerű felhasználása a közösség érdekében.

Az említett sikerfaktorok jó arányban oszlanak meg a tőkefajták között, aminek tagoltsága további rejtett, de jelenlévő erősségekre mutat rá a közösségben. Ezzel együtt, vagy ezek után nem lehet meglepő, hogy a lista legtöbb eleme a legtöbb esetben a társadalmi tőke „ragasztó” erejéhez kapcsolódik. Az összetartás erős kapcsolatokat jelöl, melyeket a válaszadók családi, baráti, szomszédi kapcsolatokban azonosítottak – ezek a csoportok erősen kötődnek a településhez, ötletadók és tevékenyek helyi ügyekben. Ide sorolhatók

a gyenge kötődések is, az úgymond vertikális kapcsolatok, melyek lehetővé teszik a közösségen kívüli kapcsolatok felhasználását a közösség ügyeinek előmozdításában, vagy épp a közösség tagjai, vezetői motivációinak fenntartásában. Ezek említésre kerültek lakossági, intézményi és vezetői szinten is a fenti TOP 10-es listában. Kisebb említésszámban, de határozottan azonosítható a sikerfaktorok között a kulturális tőke (hagyományok, helyi minta, szimbólumok, történetek stb.), a humán tőke (képzettek, kreatívok jelenléte stb.) jelentősége. Nem hangsúlyosan, de említésre került a természeti (szerethető és védelemre szoruló táj stb.), a politikai (együttműködő, nyitott vezetők, intézmények stb.) és az épített (vonzó az ápolts településkép, hanyatlásról üzennek a romos házak stb.) tőke is, mint a sikeres helyi társadalmakat meghatározó tényező.

Ajánlások a sikeres falvakért

Végezetül szeretnénk a kutatás eredményei alapján tett ajánlások közül kiemelni két, a társadalmi tőkéhez kapcsolódót.

A találkozások új esélyeket hordoznak a fejlődésre. Szakmai megerősítést adnak, ötletet, ihletet hoz a tapasztalatszerzés lehetősége, ezért érdemes ezekkel számolni. Ilyen lehetőséget kínál az új vezetők segítése váltáskor. Fontos az ő bevezetésük a helyi kreatív körökbe gondolataik megismerése, kapcsolódásuk többretegűvé tétele érdekében – ez mind a humán és a politikai, mind a társadalmi tőkét erősíti. Nem példa nélküli, hogy a polgármesterek nem, vagy alig ismerik egymást egy zsebkendőnyi területen. Elvárhatjuk, hogy ne így legyen, de ez nem megy magától. Az igény megléte, felkeltése mellett közeget kell teremteni. A közösségben végzett fejlesztőmunka felfogható egyfajta reflektált tanulási folyamatként, ahol a megosztás érték(es) és kölcsönös.

Jellemző megállapítás, hogy a tehetősek, mobilisak városba költöztek az apró falvakból, de kötődnek. Ezzel a kötődéssel érdemes és kell foglalkozni. A kisvárosok összekötő kapcsolatok lehetnek a falvak és a nagyvárosok között, mintegy középső testvér a legidősebb és a legfiatalabb között, mert mindkettőig elér. Az elszármazottakról való gondolkodásra több jó példa van Zala megyében is, de nagyon kevés az eredményes, tartós, vagy rendszerszintű jó gyakorlat arra, hogy az idegenbe vetődött földiek komolyan hozzájárulnának a helyi fejlődéshez szellemi, kapcsolati, vagy anyagi tőkével akár. A szomszédsági munkában gyakran ismételt „szlogen”, hogy többet ér egy közeli jó szomszéd, mint két távoli rokon. A távolságot kicsit tágítva igaz lehet ez az elszóródott helyiek, vagy a közeli kisvárosban élő kreatív kapacitás esetében is. Kevés gyakorlat van arra, hogy ezen a szinten dolgozzunk, de el kellene gondolkodni, hogy nem a

nagyvárosokkal kell elsőként összekötni a falvakat, hanem a hozzá közelebb álló, megragadható, több közös ponttal rendelkező kisvárosokkal. Ez a kapcsolódás nem jöhet létre magától, mert sokszor nincs organikus kapcsolat a szereplők között, és talán a közelség okán több az előzetes ítélet, a történelmi ellentét öröksége is. Ez egy szakmai felismerés, ami a fejlesztő munka új terepének kínálkozik, amely a közösségi tőkefajták sokszínű jelenlétének felismerésén és elismerésén alapul, és tudatosan, tervezetten szervez közeget egy adott terület közösségi tőkéjének minél többrétűbb fejlesztése érdekében, összekötő és áthidaló kapcsolatokat építve ott, ahol annak hiánya mutatkozik.

Végjegyzetek:

[1] Készült az [EFOP-5.2.2-17-2017-00152 Transznacionális együttműködések a Zalai Falvakért Egyesületnél](#) projekt keretében 2018.02.01. – 2020.01.31. között végzett szakmai munka és a „Közösségi kapcsolatokkal a helyi fejlődésért” címet viselő kutatás eredményei alapján. A Zalai Falvakért Egyesület elnöke: Guitprechtné Molnár Erzsébet, ügyvezető titkára: Szeder-Kummer Mária, a tanulmány keretét adó projekt szakmai vezetője: Kiss Benedek. (A cikkben szereplő képek a projekt során készültek.)

[2] Bódi F. – Böhm A. (2000): *Sikeres helyi társadalmak Magyarországon*. Agroinform Kiadóház, Budapest; Madarász, V. (2000): *Hogyan készítsünk vidékfejlesztési programot?* Agroinform Kiadóház, Budapest; Kovách I. (2012): *A vidék az ezredfordulón*. MTA TK SZI, Budapest.

[3] A téma bővebb kifejtését lásd e lapszám vonatkozó [írásában](#). (Szerk.)

[4] Pigg, Kenneth E. – Ted K. Bradshaw: *Catalytic Community Development. A Theory of Practice for Changing Rural Society*. Hivatkozza: Dr. Kulcsár László (2008): *A vidéki társadalom előtt álló kihívások Amerikában*. KSH, Budapest.

[5] Zala megyei közösségi vezetők, 12 nő és 8 férfi a következő településekről: Zalaegerszeg, Pókaszepezd, Túrje, Becsvölgye, Almásháza, Bucsuta, Teskánd, Pusztaederics, Keszthely, Szentgyörgyvár, Orosztony, Kerkaszentkirály, Bödeháza, Zalaszentbátfa, Nagykanizsa, Zalabér.

[6] Humán Reform Alapítvány, Székelyudvarhely

[7] A közösségi felmérést, amelyet az egyesülethez kötnek, jó módszernek tartják a megkérdezettek, sokat tanultak belőle. Információszerzésre, a helyi viszonyok feltérképezésére kitűnően alkalmasnak találják, de kevés cselekvést érzékelnek hatására.

[8] A közösségi tőkefajták összefüggéseiről, a felfelé és a lefelé tartó spirálról e lapszám vonatkozó [írásában](#) bővebben is olvashat. (Szerk.)

[9] Jacobs, C. (2011): *"Measuring success in communities: Understanding the community capitals framework."* Extension Extra. South Dakota State Cooperative Extension Service: Issue 16005 (Revised April)

Egy járásban dolgoznak. Együttműködnek?

Szerző: Csabai Lucia

Kutatási összefoglaló a leghátrányosabb helyzetű járásokban megvalósuló szakmaközi együttműködések feltárására irányuló kutatásról

BEVEZETŐ[1]

A Közösségfejlesztők Egyesülete megbízásából e munkában közreműködő kutatói csoport 2019 és 2020 között közösségi alapú részvételi kutatást végzett a Közösség alapú szolgáltatások fejlesztése és a szakellátással való összekapcsolása kistélepüléseken című EFOP-5.2.2-17-2017-00011 projekt keretében, amelynek célja egy-egy magyarországi és erdélyi, leghátrányosabb helyzetű járásban működő szociális, egészségügyi és közművelődési szakmai együttműködések mélyebb megismerése volt.

A kutatói csoport tagjai: Balla Zoltán, Bereczky Béla, Boda Kitti, Bortnyákné Urbán Hajnalka, Csabai Lucia, Gyenes Zsuzsa, Lázár László, Molnár Aranka, Pongráczné Kiss Éva, Sándor Béla, Takács Csabáné voltak. [2]

A kutatás, a projekt átfogó céljához illeszkedve, elsősorban a közösségi alapú szolgáltatások fejlesztéséhez, annak szakmai megalapozásához járult hozzá.

„A közösségi alapú szolgáltatás az igények és szükségletek kielégítésének az a módja, amely a helyi közösségbe ágyazottan működik, vagyis helyben van; személyes, illetve helyi közösségi szükségletekre és erőforrásokra épít; a helyi lakosokkal egyenrangú, partneri viszonyban működik; belső erőforrásokat mozgósít; más szolgáltatásokkal, illetve a helyi közösség más szereplőivel partnerségben dolgozik.” (Gyenes, 2019)

Két helyszínen, egy magyarországi és egy erdélyi célterületen zajlott a feltáró munka, ezen célterületek mindkét ország esetében a leghátrányosabb helyzetű kistérségek közül kerültek ki. A kutatás két fő részre különült el: elsőként a helyi közösségekben jelenlévő közösségi funkciókat vizsgáltuk, majd ezt követően a szociális, egészségügyi és közművelődési területen működő intézmények és az e területeken dolgozó szakemberek közötti együttműködések jellemzőit azonosítottuk. Ennek folyamán az alábbi kérdésekre kerestük a választ:

- Hogyan működnek a közösségi funkciók a kiválasztott célterületen – a helyi szakemberek megítélése szerint?
- A közszolgáltatásban dolgozó helyi szakemberek, valamint a meglévő intézmények között milyen kapcsolati struktúra rajzolódik ki?
- Hogyan járulnak hozzá az együttműködések a mindennapi munkavégzés, munkakörülmények jobbá tételéhez?

A közösségi alapú részvételi kutatás nemcsak azt tette lehetővé, hogy megismerjük a két járásban már meglévő szakmai együttműködések főbb jellemvonásait, hanem hozzájárult ahhoz is, hogy a bevont érintett szakemberek, helyi lakosok aktív résztvevői legyenek a kutatási folyamatnak. Ezáltal az eredmények mellett, hogy megalapozzák a jövőbeni, közösségi alapú szolgáltatások fejlesztésére irányuló tevékenységeket, egyúttal beépülhetnek a helyi szakemberek jelenlegi együttműködéseinek fejlesztésébe is, segítve ezzel mindennapi munkavégzésüket.



ELMÉLETI KITEKINTÉS

A lokális közösségek szociális, egészségügyi, valamint közművelődési szolgáltatások hatékonyabb működésében betöltött szerepét számos tanulmány igazolta (Minkler–Wallerstein 1990, Parker 1996, Fawcett et al. 2000, Israel et al. 1998, Deeds et al. 2008). Ezért indultunk ki a lokális közösségek meghatározásának funkcionális megközelítéséből.

„A lokális közösség egy olyan társadalmi rendszer, amely egy adott lokalitásban a fogyasztási és szolgáltatási mechanizmusoknak, a személyes kapcsolatok kialakításának,

fenntartásának, a társadalmi szerepvállalásoknak és részvételi formáknak a megjelenésének a közege.” (Weil 2013)

A funkcionális közösségértelmezést képviselő szakértők más-más releváns funkciót emelnek ki, amelyek alapvetően az aktuális közös célok, érdekek mentén változnak (idézi Csurgó –Légmán 2015, Hankiss 1983, Gorman 2002, Kovács 2007). Warren (1978) a közösségek funkcionalista értelmezése kapcsán a társadalmi egységek működését a társadalmi cselekvések olyan szervezett rendszereként határozta meg, amely a mindennapi életvitel alapszükségleteihez igazodik.

A Warren által felsorolt öt funkció szerepe a következőképpen foglalható össze:

1. **szociális és gazdasági termékek, javak termelése, forgalmazása és fogyasztása**
2. az ifjúság **szocializációja**,
3. **norma és társadalmi kontroll fenntartása** (mind az informális hálózatokon keresztül, mind pedig a hivatalos csatornákon át)
4. **társadalmi részvétel**,
5. **kölcsönös segítségnyújtás** (Warren, 1978).



A lokális közösség általa betöltött funkciók mentén való értelmezése lehetőséget ad arra, hogy megértsük a kollektív cselekvés struktúráját (Weil 2013). Amennyiben a közösségekre mint komplex rendszerekre gondolunk, az egyes funkciók mentén társadalmi és szervezeti kapcsolatok számos hálózata rajzolódhat ki előttünk, amelyek határait ugyan nehéz meghatározni, azonban a hálózatok egyes tagjai közötti interakciók megértését segítheti a kapcsolathálózat helyi sajátosságainak feltárása (Gilchrist 2009). Az adott lokalitásban működő közszolgáltatások lényegében a kölcsönös segítségnyújtás funkcióját töltik be, amelyek közösségi alapú működtetésében a helyben lévő erőforrások nagyon fontos szerepet játsz(hat)nak (Gilchrist 2011).

Mindazonáltal, a helyi közszolgáltatásokat nyújtó intézmények és szakemberek között lévő partnerségek, hálózatok megismerése fontos segítő tényezője a térségfejlesztések tervezésének, ennek jelentőségét több hazai és nemzetközi kutatás, tanulmány is

hangsúlyozta (Budai 2009, Budai–Puli 2015, Dávid–Magvas 2011, Provan 2005, Jeffrey et al. 2001, Barbara et al. 1998). Így a szolgáltatásnyújtás minőségi jellemzőjeként számontartott együttműködések egyre inkább a térségi fejlesztések kiemelt célpontjaivá válnak (Budai-Puli 2015).

Amikor együttműködésekről beszélünk, elengedhetetlen, hogy rávilágítsunk annak különböző szintjeire, minőségbeli különbségeire, ugyanis **a különböző szintű és típusú együttműködések más-más célt szolgálnak**. A szakmaközi együttműködések hatékonyságának vizsgálata során egyes szerzők kiemelt jelentőséget tulajdonítanak a kollaboratív együttműködésen alapuló hálózati működések vizsgálatának, annak az együttműködés minőségére tett pozitív hatásának. (Keast-Mandell 2008).

Korábbi vizsgálatok, tanulmányok széleskörűen bemutatták a szektorközi (civil, állami és egyházi) együttműködő partnerségek, hálózatok jelentőségét a különböző egészségügyi és szociális szolgáltatások hatékonyabb működtetésében (idézi Provan–Agranoff 1991, 2003; Baker et al. 1994; Israel et al. 1998; Jennings és Ewalt 1997; O’Toole 1997). **A közös, hálózati együttműködésen alapuló tevékenység, összehangolt munkavégzés eredményeként az így működő szolgáltatások sokkal jobban fel tudják használni a lokalításban rejlő erőforrásokat, amelynek hatására a közösség tagjainak jóllétére irányuló fejlesztések sikeresebbek** (Provan 2005). Mindemellett a diverz együttműködésen alapuló szolgáltatások sokkal eredményesebben tudják megoldani a nehéz, közösségben rejlő problémákat (Provan 2005). A szociális, egészségügyi és más kapcsolódó szolgáltatások közötti együttműködések, hálózatok egyfajta összeadott közös erőforrásként segítik a lokalításban rejlő problémák felszámolását (Provan 2005, Dávid 2011).



A projektben egyik hazai partnerünk a „FOGADÓ” Észak-Abaúji Közösségfejlesztők Köre Egyesület (FÉSZAK) volt.

Ezeket az együttműködéseket azonban nagyon nehéz létrehozni, kialakítani, még nehezebb hatékonyan fenntartani, így gyakran a közösségi hálózatok, főleg intézmények között nem válnak hosszútávon életképesé (Provan 2005, Wandersman–Goodman–Butterfoss 1997; Weiner–Alexander 1998). Akadályozó tényezőként tartják számon a hálózatok közötti együttműködések infrastrukturális hátterének hiányát, amelynek következtében ezek a hálózatok sokszor önerőből valósítják meg az együttműködést, egyfajta munkán túli befektetésként, és sokszor nincs mögöttük tényleges pénzügyi támogatás sem. Még több akadály rejlik azonban éppen a hálózat tagjai között, annak tagjaiban, hiszen sokszor a szűkös erőforrásokból gazdálkodó szervezetek nem szívesen osztják meg a hálózat tagjai között saját erőforrásaikat. Sokkal inkább saját működésükre fordítják azt, mivel nem tapasztalták meg a megosztott erőforrásokban rejlő megerősítő hatást. A másik fontos akadály, amelyet a legtöbb kutatás megemlít, az autonómia elvesztésétől való félelem, amely szorosan összefügg azzal a problémával, hogy a partnerség működésére vonatkozóan minden partnernek általában megvan a saját elképzelése (Keast 2014). Mindazonáltal elmondható, **hogy a szolgáltatásnyújtás során alkalmazott hálózati alapú, kollaboratív együttműködés lehetővé teszi a szolgáltatások közösségi alapú működtetését** (Provan 2005, Alter–Hage 1993).



Egyeztetés projektről, kutatásról a Székelyföldi Közösségfejlesztők Egyesületével

KUTATÁSMÓDSZERTAN

Kutatási probléma

A vizsgált kutatási probléma körülhatárolását **igyekeztünk minél inkább a helyi igényekhez, szükségletekhez igazítani**. Meghatározó volt, hogy mit tekintettek (mindkét célterületen: Magyarországon és Romániában) problémának a helyi szakemberek. Ezért egyrészt a kutatás előkészítéseként strukturált interjúkat készítettünk a térségben dolgozó szociális, egészségügyi és közművelődési szakemberekkel. Másrészt széleskörű rendszerelemzést végeztünk különböző adatbázisok, valamint korábbi, a térségre vonatkozó kutatások, tanulmányok másodelemzése alapján. Harmadrészt pedig, ami leginkább hozzásegített minket a kutatási probléma, s így a kutatási téma helyi igényekhez való alakításához, az a részvételi alapú kutatási műhelyek megszervezése és kialakítása volt: a célterületen ötfős kutatói műhely alakult, amelynek rendszeres találkozóin szűkítettük le a kutatást meghatározó lehetséges problématerületeket.

Kutatási problémaként határoztuk meg a térségben jelenlevő szolgáltatások között meglévő szinergiahiányt, másként kifejezve, a „zárt körök problémáját”.

A szakemberek szerint nem biztosítottak megfelelően az együttműködést segítő strukturális keretek, feltételek, ehelyett „bejáratott utak” vannak, ennek

következtében a szolgáltatások és szakemberek, valamint az igénybe vevők között „zárt kapcsolati körök” alakulnak. Mindez pedig a szakemberek véleménye szerint nehezíti a hatékony erőforrás-megosztást a járás területén.

A kutatás részvételi jellege

A részvételi kutatás mint egyfajta ernyőfogalom többféle kutatási módszert magában foglal, amelyek közül jelen kutatás során a közösségi alapú részvételi kutatást alkalmaztuk (Caine–Mill 2016). Ennek az alábbi alapelveit emelnénk ki:

- a közösség tagjainak a bevonása a kutatás folyamatába;
- a kutatás etikai következményeinek figyelembevétele a kutatásban részt vevő egyének és közösség vonatkozásában;
- az együttműködés fenntartása a kutatás során;
- az eredmények általánosíthatóságának és a helyi közösségre gyakorolt hatásának egyensúlya;
- a rugalmasság biztosítása, amely a folyamat interaktív jellegéből adódik (Caine–Mill 2016).

“A közösségi alapú kutatás egy ciklikus és iteratív kutatási folyamat, amely lehetővé teszi a kutatók módszertani és elméleti szakértelmének a nem tudományos partnerek tudásával való integrálását. A közösségi alapú kutatás egy olyan megközelítés a kutatás számára, amely a közösség tagjaival való hiteles partnerséget értékeli.” (Caine–Mill 2016:17-18).

Bergold és Thomas (2012) a közösségi alapú részvételi kutatások lényegét abban látja, hogy a kutatás folyamatában a kutatott közösség tagjai mint kutatótársak vannak jelen. A kutatás előkészítését meghatározó módszertani jellemző a **kooperatív jelleg**. A kutatás ezen formája elsődlegesen nem a konkrét kutatási módszerek lefektetéséből indul ki, sokkal inkább azt a teret hozza létre, ahol a közös tudás megteremtésének a folyamata megvalósulhat, így a hangsúly leginkább arra helyeződik, hogy hogyan teremthető meg ez az együttműködés. Ennek során figyelmet fordítanak arra, hogy megfelelő teret alakítsanak ki a közös tudásgeneráló folyamatoknak. Nem utolsó sorban pedig ez a megközelítés lehetővé teszi, hogy a helyzet megértése, feltárása által hozzájáruljon a benne részt vevők képesség tételéhez (Bergold–Thomas 2012).

A kutatásban megvalósult részvételi elemek:

Bevont helyi érintett kutatók (helyi lakosok, szakemberek): A kutatásban öt helyi lakos vett részt, akik a szociális, egészségügyi és közművelődési szolgáltatások valamelyikében dolgoznak, illetve mindezeket igénybe veszik a térségben.

Együttműködés módja: A helyi szakemberekkel közösen kutatói műhelyeket tartottunk, amelyeket adott esetben online Skype-megbeszélések, egyeztetések egészítettek ki.

A kutatói műhelyeken érintett főbb témák, tevékenységek:

- Kutatási téma, kutatási probléma konkrét lehatárolása, közös megfogalmazása
- Félig strukturált interjú kérdésvázának közös összeállítása
- Kutatásmódszertani felkészülés
- A próbafelvétel tapasztalatainak közös megbeszélése, az interjúvázlat pontosítása, interjúalanyok gyűjtése
- Az interjúfelvételek tapasztalatainak megosztása
- Az eredményeket értékelése, az elemzés közös megbeszélése
- A kutatás más elemeinek (kérdőíves felmérés, fókuszcsoportos vizsgálat) megvitatása

Kutatási módszer

A kutatás, mindkét célterületen két kutatási szakaszra különült el. Az első szakaszban a lokális közösségi funkciók működésének megértésére fókuszáltunk, míg a második szakasz során a közszolgáltatásokat megvalósító intézmények, valamint szakemberek közötti együttműködések jellemzőinek megértését tűztük ki célul. Az alábbi táblázat e két kutatási szakaszban alkalmazott módszereket foglaltuk össze:

<i>Kutatási téma</i>	<i>Kutatási módszer</i>
I. szakasz: A közösség funkcionálisának vizsgálata	Fókuszcsoportos interjú
II. szakasz: A közszolgáltatások közötti együttműködés vizsgálata	Félig strukturált interjú Kérdőíves felmérés

Első kutatási szakasz: fókuszcsoportos interjú

A helyi közösségek állapotát mind az erdélyi, mind a magyarországi célterületen fókuszcsoportos interjúk keretében vizsgáltuk. A fókuszcsoportos interjú mint kvalitatív kutatási módszer lényegében a csoportos interjúk közé tartozik, hiszen a kiválasztott interjúalanyok „csoportosan kommunikálnak egy adott témáról” (Vicsek 2006:17). Az elemzésben hangsúlyt kap az interjúalanyok közös véleményformálása, kölcsönös reflexiói az érintett témára vonatkozóan. Jelen kutatás feltáró jellegű, hiszen az interjúalanyok saját megítélésük szerint értékelik a járásra jellemző közösségi funkciókat (Vicsek 2006).

Interjúalanyaink kiválasztásánál, a projekt célcsoportjához képest, szűkítve annak körét, két fontos kitételt határoztunk mega részvételi kutatói műhely során: (1) a célterületen élnek, valamint (2) a célterületen dolgoznak. Az egyes közösségi funkciók alapján, a funkcióhoz való feltételezett kapcsolódásuk révén választottuk ki potenciális interjúalanyainkat, amely kiválasztási folyamat a kutatás előkészítéseként létrejött félig strukturált interjúk elemzésére épült.

Kutatásunk során a funkciókat feltáró szakaszban hat fókuszcsoportos interjút készítettünk, amelynek során 30 embert vontunk be az interjúzási folyamatba. Az általános, minden funkciót érintő fókuszcsoportos interjú alanyai mind a magyarországi, mind az erdélyi célterületen olyan közösségi munkában érintett helyi szakemberek, akik maguk is a járásban élnek, és több helyi közösség aktív tagjai.

Magyarországon az általuk szakmailag elemzett funkciók közül a legerősebb, valamint a leggyengébb funkció köré szerveztük a következő két interjút, azzal a későbbi módosítással, hogy az interjú során az általuk legerősebbnek tartott funkció értelmezését kiegészítették a legszükségesebb funkció kategóriájának meghatározásával, így jött létre a negyedik fókuszcsoportos interjú is. Tehát **az első, általános értelmezést követően, a további három fókuszcsoportos interjú** a következőképpen alakult:

1. a szocializáció mint a legszükségesebb^[3] közösségi funkció;
2. a gazdasági boldogulás mint a leggyengébb közösségi funkció;
3. a szolidaritás mint a legerősebb közösségi funkció.

Az erdélyi célterületen módszertanilag eltért a fókuszcsoporthoz tartozó interjú felvétele, ugyanis ott két fókuszcsoporthoz tartozó interjú zajlott, amelynek során az első részben az általános funkcióértelmezést követően, a második fókuszcsoporthoz tartozó interjúban az öt funkciót részletesen elemezték a résztvevők.

Második kutatási szakasz: kérdőíves felmérés, félig strukturált interjú

Kérdőíves felmérés

A hálózatelemzés mint kutatási módszer hozzájárulhat a nehézségek, akadályok leküzdéséhez azáltal, hogy segít feltárni az együttműködés jelenlegi formáját, és megérteni az esetleges elakadásokat, hátráltató tényezőket. Kutatásunk során Provan (2005) és Dávid (2011) módszertanából indultunk ki, akik kutatásaik során a hálózatelemzés alkalmazott formájára helyezték a hangsúlyt. Úgy véljük, hogy az általuk végzett kutatások elősegítik, hogy a hálózatelemzésben rejlő lehetőségeket a gyakorlati szakemberek által ültessük át a mindennapi munkavégzés területére. A legtöbb hálózatelemzésre épülő kutatás eredménye nem jut el érdemben a területen dolgozó szakemberekhez, pedig a megállapítások elősegítenék, hogy a lokális közösség tagjai megértsék jelenlegi működésüket, egyúttal megerősödjének abban, hogy hogyan tudnak számukra megfelelő, hatékonyabb együttműködések kialakítani.

Mindkét kutatási területen végeztünk kérdőíves adatfelvételt a területen működő közszolgáltatások együttműködéseinek jellemzése céljából. Általánosságban elmondható, hogy **kapcsolathálózat-elemzésünk során a Provan (2005) által meghatározott három fő együttműködési területet vizsgáltunk:**

- kölcsönös információcsere általi kapcsolat;
- megosztott erőforrásokon keresztüli kapcsolódás;
- közös tevékenység.

A kapcsolathálózat-elemzés során az alábbi öt kategória szerint elemeztük mindkét országban az intézmények közötti kapcsolatrendszerét:

- szociális szolgáltatások;
- egészségügyi szolgáltatások;
- közművelődési szolgáltatások;
- egyéb civil szolgáltatások;

- egyéb egyházi szolgáltatások.

Így mindkét országban a feltárt kapcsolathálózatban elsősorban ezen öt típus közötti kapcsolatokat elemeztük összehasonlító jelleggel, a fent meghatározott három együttműködési típus mentén.



A kutatási eredmények feldolgozása és továbbgondolása a projekt zárókonferenciáján

Félig strukturált interjú

A kutatás ezen részénél alapvetően a szociális, egészségügyi és közművelődési szakemberek közötti együttműködések jellemzőinek feltárására törekedtünk. A félig strukturált interjúk előkészítését, lebonyolítását, valamint elemzését kutatói műhelyek segítették. A műhelyek keretében a kutatásba bevont helyi szakemberek saját tapasztalataikkal, tudásukkal erősítették a félig strukturált interjúk koncepciójának kialakítását, valamint a felvételeket és az elemzési folyamatot.

Az interjúvázlat lényegében három rész köré összpontosul. Az interjú első része az egyént mint helyben élő szakembert szólítja meg, és ennek kapcsán egy térségi diagnózis felállítására helyezi a hangsúlyt, ezt követően a szakemberek jelenleg élő együttműködéseit tárjuk fel, majd interjúalanyainknak az együttműködések fejlesztése iránti szándékát ismertük meg, a változás iránti hajlandóságot helyezve a középpontba.

EREDMÉNYEK ÖSSZEFOGLALÁSA

Első kutatási szakasz

A romániai (erdélyi), illetve magyarországi célterületen végzett kutatás első fázisaként a közösségek állapotát tártuk fel, a warreni (1978) közösségi funkciók interjúalanyaink általi értelmezése segítségével. Mindkét helyszínen elmondható, hogy nagyon nehezen választották ki az erősnek, illetve gyengébbnek ítélt funkciókat. Míg Magyarországon az ügyek mentén létrejött közösségek kapcsán döntöttek a kölcsönös támogatás, szolidaritás funkciójának kiemeléséről, s határozták meg mint a térség legerősebb közösségi funkcióját, addig Erdélyben legerősebbnek a szocializáció funkcióját tartották a bevont helyi lakosok. Ez utóbbi különösen érdekes abból a szempontból, hogy a magyarországi célterületen ezt mint az egyik legrohamosabban romló közösségi funkciót jellemezték. Ugyanakkor, mivel mindkét kiválasztott térség a leghátrányosabb területek közé tartozik, nem meglepő, hogy a leggyengébbnek a gazdasági boldogulást jellemezték.

A magyarországi célterületen a kölcsönös támogatás, szolidaritás funkció erősebb működésének okát annak kialakulásában látják, azonban az általánosságban elmondható, hogy az eszmei, ügylapú közösségekben véleményük szerint sokkal jelentősebben működik e funkció, mint a lokálisalapú közösségekben. Arról számoltak be interjúalanyaink, hogy a szolidaritást előhívó események az ügylapú közösségek tagjait sokkal nagyobb arányban és gyorsabban ösztönzik cselekvésre, s ezáltal életben tartják, sőt megerősítik a járásban a kölcsönös támogatás funkcióját. **A funkció működésének dinamikája tehát aktuális szituációhoz kötött, egyszeri események mentén alakul, amelynek fennmaradása és kiterjedése kapcsán szintén befolyásoló tényezőként azonosították a kiváltó esemény típusát.** Úgy vélik, hogy a funkció megerősödésében, **fontos szerepet játszik a közösségek múltja, gyökere, tehát a közösségek szocializációja,** valamint a közösségek közötti kapcsolatok típusai (az ismertség szintje), a versenyhelyzet megléte, az adott közösség formalizáltságának szintje. A szolidaritás, kölcsönös együttműködés és segítségnyújtás vonatkozásában a **személyességet** emelték ki, mint legfontosabbnak ítélt sajátosságot. A személyes kapcsolatápolás, interjúalanyaink szerint, a szolidaritás mozgatórugója is, annak működésének alapfeltétele. A személyesség mellett a **közös cél azonosítását, ápolását** is elengedhetetlennek tartják az interjú résztvevői, amely az együttműködést hosszú távon teszi fenntarthatóvá.

Az erdélyi célterületen, a fókuszcsoportos interjú folyamán, interjúalanyaink hamar konszenzusra jutottak abban, hogy a szocializáció a térség közösségeinek egy erősebben működő funkciója, azonban hangsúlyozták, hogy csupán egy bizonyos aspektusból. A szocializáció ugyanis ebben a térségben a '80-as évektől nagyon szorosan összekapcsolódik a hagyományőrzéssel, azon belül is a népi hagyományokkal és a néptáncal. Ez nem kifejezetten e terület lokális közösségeinek sajátja, hiszen az egész megyében nagyon jelentősnek vélik: *„A hagyományőrzésre épülő értékrendet megtartani, azt az értékrendet beoltani egymás tagjaiba, ez erősen működik”*. Tehát a hagyományőrzésen túli szocializációs funkciók gyengébben működnek a térségben interjúalanyaink véleménye szerint.

Az erdélyi interjúalanyok a gazdasági boldogulás funkcióját az egyik legkevésbé működőnek jelölték meg. Bár a térség központjának számító kisvárosban egyre magasabbak az ingatlanárak, a fizetések a környező térségekhez képest alacsonynak számítanak. A fókuszcsoport résztvevői továbbá megegyeztek abban, hogy ugyan folyamatos próbálkozások vannak a **helyi termékek fejlesztésére, népszerűsítésére**, a helyiek kevésbé nyitottak a helyi termékek vásárlására. Intézményi szinten tapasztalnak csak észlelhető elmozdulást ez irányba: *„Mi mint intézmény megoldottuk, hogy (...) helyi vállalkozótól vásárolunk, és még sok ilyen vállalat van [a térségben], úgyhogy vállalati szinten ez működik, de egyéni szinten nem igazán”*. **Intézményi szinten tehát már tudatosulni látszik, hogy a helyi gazdasági boldogulást a helyi termékek előtérbe helyezésével lehetne fellendíteni.** A térség múltjára vezetik vissza, hogy a gazdasági boldogulás terén való szorosabb együttműködések, partnerségek nem jellemzik a célterületet: *„Nem hiszünk ebben, a régi rendszerben valahogy kiszakadtunk és mindenki elkezdett magának termelni, dolgozni”*. **Nagyon nehéz a közösségi alapú gazdaságszervezési folyamatok iránt elkötelezni a helyieket**, annak pozitívumaira felhívni a figyelmet: *„Hogy közösen termeljünk, hogy közösen adjunk el, hogy közösen munkáljuk meg, (...) nem működik”*. Néhány ilyen irányú pozitív kezdeményezést azért példaként bemutatnak, amelyeket gyakran, véleményük szerint, a kényszerhelyzet idéz elő. A térségben működő szövetkezetek esetében is alapvetően kényszerhelyzet eredményezte, hogy ezt a típusú szervezeti formát választották. A közbirtokosságok^[4] és a környező gazdák közötti együttműködések is éppen ebből a kényszerhelyzetből kezdtek éledezni, fejlődni, amelynek eredményeként az utóbbi időben a közbirtokosságok kedvezőbb kamattal nyújtanak hitelt a kisebb gazdáknak: *„Az utóbbi egy-két évben már a közbirtokosságok hajlandóak megfinanszírozni a hitelt, két-három %-os kamattal, persze*

ők is jól járnak...”. Azonban a kényszerhelyzet szülte együttműködések is erősítik a helyi közösségek gazdasági funkcióját azáltal, hogy a kölcsönös, lokalitás alapú felelősségvállalást erősítik.

A magyarországi célterületen a fókuszcsoportos interjú kezdetekor megegyeztek abban a beszélgetés résztvevői, hogy **a térség gazdasági fellendülésének egyik legfontosabb hátráltató tényezője az igénytelenség**. Értelmezését több szempontból, komplexen szemléltették, amely az infrastruktúrát érintő (épített tőke) igénytelenségértelmezésen át a vállalkozásokban, illetve más gazdasági szereplők működésének jellemzőjeként is megjelenik. Véleményük szerint, amikor a gazdaságban megjelenik az igénytelenség, a későbbi együttműködést teljesen ellehetetleníti. Amilyen romboló hatást tud ez gyakorolni a térségre, éppúgy motiváló, ösztönző erőként is hathat, amennyiben megjelenik az igényesség iránti belső eltökéltség. Interjúalanyaink tehát az igényességet, mint egyik fő fejlesztési lehetőséget határozták meg. Úgy vélik például, hogy az idegenforgalom fellendülésének feltétele, hogy a térség igényesebbé váljon, mind a szolgáltatások, mind pedig az infrastruktúra vonatkozásában. Az igényességre szükség lenne a **vezértermékek fejlesztésében** is, amelyeket, interjúalanyaink véleménye szerint, még nem használ ki megfelelően a térség. A gazdasági fellendülés ellehetetlenítő tényezőjeként tartják számon a földművelést, illetve a földvásárlást érintő **jogszabályi környezetet**. A térségi együttműködést, a közös erővel kialakított jövőtervet nagyon fontos célként határozták meg a jelenlevők. Bár megemlítették néhány, a **települések gazdasági szintű összefogását** érintő jó példát, mégis ezt mint fejlesztendő területet jelölték meg. Másik kiemelt területként tartják számon a **jövő generációba** fektetett energiát.

Második kutatási szakasz

A magyarországi eredmények elsősorban kötelező jellegű vagy intézményi struktúrából adódó, hasonló profilú együttműködési formáról számolnak be (kivételt képez néhány esetben a közművelődési színtérrel fenntartott közös tevékenység), addig **Erdélyben sokkal nagyobb nyitás tapasztalható az informális, lokális közösségi csoportok felé**. Mindkét területen leginkább a kölcsönös információnyújtás határozza meg az együttműködések tartalmát, amely mellett elenyésző mértékben számoltak be a megkérdezettek a szorosabb kapcsolatot igénylő közös tevékenységről vagy megosztott erőforrásra épülő együttműködésekről.

Ezt igazolta a magyarországi kérióves felmérés is, amelyben kimutatható, hogy az adatfelvétel időpontjában, a bevont harmincöt szociális szolgáltatás közül a kölcsönös információnyújtást jelölték meg, mint a járásban, egymás között leginkább jellemző együttműködési formát. Közel feleakkora sűrűséget mutat a közös tevékenységek mentén létrejött együttműködés, míg elenyésző, mindössze két százalékban (2%) utaltak a szolgáltatások megosztott erőforráson alapuló kapcsolatokra. Ez jól tükrözi, hogy együttműködésnek legtöbbször az információáramlást tekintik a partnerek. A vizsgált kapcsolathálózatban kirajzolódott egy bizonyos központi mag, amelynek központi jellege abból adódik, hogy nagyon szoros, kölcsönös együttműködést igazoltak vissza egymás között, illetve sok szálon kötődnek hozzájuk más szociális szolgáltatások a térségben. A központi magban szereplő szolgáltatások a következők: család- és gyermekjóléti központ, valamint két család- és gyermekjóléti szolgálat, két Biztos Kezdet Gyerekház, két Jelenlét Pont, egy falugondnoki szolgálat és egy minibölcsődei szolgáltatás. A központi magban is, illetve kölcsönös együttműködések tekintetében is jelentős partnerség mutatható ki a Biztos Kezdet Gyerekházakhoz kapcsolódóan, amely nem csupán más szolgáltatástípusok esetében valósul meg, hanem a gyerekházak egymás közötti együttműködései is magas arányt mutatnak a járásban, így a szakmai együttműködések katalizátoraiént jelennek meg. Fontosnak tartjuk kiemelni, hogy elég sok szolgáltatástípus izolált pozíciója tükröződik a kapcsolathálózatban. Ezek vagy gyengén kapcsolódnak a bevont szolgáltatásokhoz, vagy egyáltalán nem rendelkeznek együttműködésre épülő kapcsolatokkal ezekkel a szolgáltatásokkal. Azonban mindez nem jelenti azt, hogy más területen nincsenek kapcsolataik, együttműködő partnereik, csupán e harmincöt szervezet között rajzolódott ki kívülállóságuk. Gyakran kerültek ilyen pozícióba a pszichiátriai és szenvedélybetegekkel foglalkozó szervezetek, egyes falugondnoki szolgáltatások, illetve szociális étkeztetést megvalósító szolgáltatások. Jelen kutatási eredmények azt tükrözik, hogy a térségben a szociális szolgáltatások közötti együttműködések vonatkozásában a húzóerőt a család- és gyermekjóléti szolgálat és központ, valamint egyes Biztos Kezdet Gyerekházak erősítik a legjelentősebben. Általánosságban elmondható, hogy a járásban főként az információ és szakértelem megosztását értik együttműködés alatt, mely kapcsolatokra jellemző, hogy az együttműködésben részt vevők alapvetően lazán kapcsolódnak egymáshoz, egymástól függetlenül végzik a munkájukat, azonban elkötelezettek az egymástól való tanulás (ld. nyitottság) iránt. A koordinatív jellegű együttműködés bizonyos jelzőrendszeri munkában mutatható ki, amelynél érezhető az egymástól való kölcsönös függés fokozottabb megjelenése.

Erdélyben, a közszolgáltatások vizsgálata során, a kutatásba bevont válaszadók közel hetven százaléka (70%-a) egyéb civil partner, amely szervezetek akár formális, akár informális módon, de általánosságban az alábbi tevékenységeket jelölték meg: roma integráció, interetnikus kapcsolatok támogatása, gyermekotthonban élő gyermekek támogatása, hátrányos helyzetű gyermekek felzárkóztatása, szülői együttműködések, ifjúsági klub, népi gyógyászat, környezetvédelem, kulturális tevékenységek (pl. néptánc, népdalkör), közösségi tér üzemeltetése. A kérdőívek kitöltői között szerepelt még szociális szolgáltatást nyújtó szervezet (idősgondozás, gyermekvédelem, családsegítés), valamint egészségügyi szolgáltatás (védőnői-ápolói szolgáltatás, egészségügyi mediátor), és a közművelődés terén a művelődési házhoz kötődő szolgáltatásokon túl múzeumi szolgáltatás. A közszolgáltatások által fenntartott együttműködések jellemzője, hogy mennyire diverz az adott szolgáltatás kapcsolathálózata, mennyire valósul meg az interszektorális együttműködés. Ennek kapcsán megállapítható, hogy átlagosan a megkérdezettek legalább kétfajta kapcsolati kategóriát jelöltek meg. A legtöbb együttműködési viszonyt egyéb civil szervezettel, illetve egyéb egyházi szervezettel valósítják meg, míg ezekhez nagyon közeli értéket mutatnak a közoktatási intézményekkel, a közművelődési intézményekkel fenntartott együttműködések. A szociális szolgáltatásokkal sokkal kisebb, körülbelül fele arányban tartanak fent együttműködések, míg az egészségügyi szolgáltatásokkal kialakított partnerségek minimális szinten vannak jelen az erdélyi célterületen vizsgált szolgáltatások között.

Mindkét ország esetében legtöbb esetben kötelező jelleggel és főként hasonló profilú szervezetekkel tartanak fent együttműködések. Mind a magyarországi, mind az erdélyi célterületen a családi és gyermekjóléti szolgáltatásokat működtető intézmények együttműködési főként a jelzőrendszer köré szerveződtek (még ha a szolgáltatási struktúra minden országban egyedi sajátosságot mutat is), s a hasonló profilú együttműködések vannak túlsúlyban. Az eltérő profilú tevékenységek mindkét célterületen ritkán jelennek meg e szolgáltatástípus esetében. Míg az erdélyi szolgáltatások esetében főként közművelődési színtérrel, illetve könyvtárral fenntartott együttműködésekről számoltak be a megkérdezettek, addig a magyarországi területen bár néhány esetben megemlítették a közművelődési színtereket, többen a falugondnoki szolgálatot nevezték meg eltérő profilú együttműködésként. A fő különbséget a kötelezőség adja, ugyanis míg a magyarországi eredmények elsősorban kötelező jellegű vagy intézményi struktúrából adódó, hasonló profilú együttműködési formáról számolnak be (kivételet képez néhány esetben a közművelődési színtérrel fenntartott

közös tevékenység), addig Erdélyben sokkal nagyobb nyitás tapasztalható az informális csoportok felé. Mindkét területen leginkább a kölcsönös információnyújtás határozza meg az együttműködések tartalmát, amely mellett elenyésző mértékben számoltak be a megkérdezettek a szorosabb kapcsolatot igénylő közös tevékenységről vagy megosztott erőforrásra épülő együttműködésekről.



KONKLÚZIÓ

A **mikrotérési szintű komplex, közösségi alapú fejlesztések** első fázisaként, egyfajta kiindulásként alkalmaztuk a helyi közösséghez rendelt funkciók helyi lakosok, szakemberek általi értelmezését, amelynek második kutatási fázisa a járásban működő közszolgáltatások hálózatelemzésére, valamint a szakemberek közötti együttműködés természetének megértésére irányult. Mindez azonban, úgy véljük, kevésbé lenne értelmezhető a közösségi funkciók állapotának elemzése nélkül, amelyet egy kulcsfontosságú elméleti keretrendszernek tekintünk a közösségi alapú fejlesztések tervezése során.

Míg a magyar célterületen a kölcsönös együttműködés, szolidaritás funkcióját emelték ki interjúalanyaink mint fő beavatkozási területet, addig az erdélyi célterületen a gazdasági boldogulás funkcióját látják a legfontosabbnak, amely ha gyenge, közvetlenül kihat a többi

területre is. Alapjaiban véve minden funkciót gyengének, diszfunkcionálisnak ítélték mindkét célterületen, mégis, ezen funkciókat azonosítani tudták a közösségek működésében, így igazolták létjogosultságukat is. Bár a gazdasági boldogulást mindkét járásban a leggyengébb funkciónak tartják, azonban a magyar célterületen a legfontosabb, többi funkcióra kiható és egyben leggyengébb funkciónak mégis a szocializációt választották, amely, interjúalanyaink szerint az utóbbi időszakban a legrohamosabban romlott és a legtöbbet sérült. Érdekes összehasonlítási alap, hogy ezzel szemben az erdélyi fókuszcsoporthoz vizsgálat során a szocializációt a legerősebb funkciónak tartják, amelyet eredendően a térségben mind a mai napig a hagyományőrzés táplál. A kölcsönös támogatást, szolidaritást mindkét célterületen az erősebb funkciók közé sorolták, azonban a magyarországi kutatás során ezt emelték ki a helyi közösségek erősségeként, az öt funkció közül a leginkább működőképesnek jellemezték. Ennek működése, dinamikája sok azonosságot mutat mindkét célterületen, ugyanis eseti jellege és adott eseményekhez kötődő működésmódja mindkét helyen egyaránt megmutatkozott.

A közösségek állapotának vizsgálata tehát egyfajta tágabb kontextust adott az együttműködések természetének mélyebb megértésének. A kölcsönös támogatás, szolidaritás funkciójának hangsúlyos megjelenése az együttműködések vizsgálatának hátterét szolgáltatja. Ugyanis a szociális, egészségügyi és közművelődési szolgáltatások jelenleg e funkciót tartják életben. A közöttük meglévő együttműködések jellemzése pedig a későbbi fejlesztések alapját adja, hiszen a már kirajzolódó együttműködésekre építve lehet a hálózati együttműködések tovább erősíteni.

Összefoglalóan elmondható, hogy mindkét célterületen a legtöbb szolgáltatás esetében a kölcsönös információnyújtásra épülő együttműködések a legjellemzőbbek, azon belül is főként a hasonló célcsoporttal vagy tevékenységi körrel megvalósuló információnyújtás a legerősebb. A szorosabb együttműködést igénylő közös tevékenységek ritkábban, a megosztott erőforrásra utaló kapcsolatok még ennél is sokkal elenyészőbben vannak jelen a megkérdezettek beszámolója szerint. Ez utal arra, hogy az időigényesebb, koordinációt igénylő együttműködések csak eseti jelleggel, illetve szakemberek szintjén vannak jelen a vizsgált térségekben, s nem válnak az intézményi működések alapjává. Mindez megerősíti egy komplex, a közösségi alapú szolgáltatásfejlesztés létjogosultságát.

IRODALOMJEGYZÉK

Bergold J. – Thomas, S. (2012): *Participatory Research Methods: A Methodological Approach in Motion*. FQS. Forum: qualitative social research. Volume 13, No. 1.

Budai, I. (2009): *Az interprofesszionális együttműködés és a szociális munka*. Esély 5. sz.

Budai I. – Puli, E. (2015): *Együttműködés a szociális szolgáltatásokban*. Esély 1. sz.

Caine, V. – Mill, J. (2016): *Essentials of Community-based Research*. New York, Routledge.

Csurgó B. – Légmán A. (2015): *Lokális közösség, megtartó közösség. Elméleti megközelítések a lokális közösség integráló szerepének vizsgálatához egy vidéki településen*. https://socio.hu/uploads/files/2015_4/csurgo_legman.pdf Utolsó megtekintés: 2019. február

Dávid B., Magvas M. (2011): „*A munkakapcsolat határozza meg a jelzőrendszert*”. *Az észlelő- és jelzőrendszer működése Veszprémben*. Esély 2011/5.

Flicker S. – Travers R. – Guta, A. – McDonald S. – Meagher, A. (2007): *Ethical dilemmas in community-based participatory research: recommendations for institutional review boards*. J Urban Health. 84(4):478–493.

Gilchrist, A. (2009): *The well-connected community: a networking approach to community development*. 2. kiadás, Bristol, Policy Press.

Gilchrist, A. – Taylor M. (2011): *The Short Guide to Community Development*. University of Bristol. Policy Press.

Gyenes Zs. (2019): *Közösségek szolgálatában. Közösségi alapú szolgáltatások bevezetésének, illetve meglévő szolgáltatások közösségivé alakításának elmélete és gyakorlata*. Közösségfejlesztők Egyesülete, Budapest.

Israel et al. (2005): *Community-Based Participatory Research: Lessons Learned from the Centers for Children’s Environmental Health and Disease Prevention Research*. Environ Health Perspect. 113(10): 1463–1471.

Keast, R. L. – Mandell, M. (2014): *The collaborative push: moving beyond rhetoric and gaining evidence*. Journal of Management & Governance.

Kovács É. (2007): *A közösségtanulmányoktól a lokalitás megismerésig*. In Kovács É. (szerk.): *Közösségtanulmány. Módszertani jegyzet*. Néprajzi Múzeum – PTE BTK Kommunikáció- és Médiatudományi Tanszék, Budapest – Pécs. 7–22.

Provan et al. (2005): *The Use of Network Analysis to Strengthen Community Partnerships*. *Public Administration Review*. 2005/5. 65., 603-613.

Roussos, S. – Fawcett, S. B. (2000): *A Review of Collaborative Partnerships as a Strategy for Improving Community Health*. *Annual Review of Public Health* 21(1):369-402.

Vicsek L. (2006). *Fókuszcsoport*. Osiris Kiadó, Budapest.

Vercseg I. (2011): *Közösség és részvétel*. ELTE Szociális Munka és Szociálpolitikai Tanszék, Budapest.

Warren, R. L. (1978): *The community in America*. 3. kiadás, Chicago, Rand McNally

Wallerstein, N. – Duran, B. (2010): *Community-Based Participatory Research Contributions to Intervention Research: The Intersection of Science and Practice to Improve Health Equity*. *Am J Public Health*. 100 (Suppl 1): S40–S46.

Weil, M. (2013, szerk.): *The Handbook of Community Practice*. New York, SAGE Publications, Inc.

Végjegyzetek:

[1] A teljes kutatási beszámoló itt olvasható: https://kofe.hu/wp-content/uploads/Dokumentumok/efop-2018-2020/Kutat%C3%A1si%20besz%C3%A1mol%C3%B3_bor%C3%ADt%C3%B3%20n%C3%A9lk%C3%BCI.pdf

[2] A kutatási beszámoló elkészítését mentorként segítette: dr. Dávid Beáta

[3] A legszükségesebb jelző jelen esetben a későbbi fejlesztési stratégia kialakítására vonatkozott. Tehát a szocializációt jelölték meg a legszükségesebb jövőbeni beavatkozási területnek.

[4] Az erdők és legelők közös tulajdonlása, közösségi vagyonként való megjelenése

Egyenlő hozzáférést a közszolgáltatásokhoz!

Szerző: Molnár Aranka

Szakpolitikai ajánlás a hátrányos helyzetű járásokban a közszolgáltatások elérhetőségének javítására

VEZETŐI ÖSSZEFOGLALÓ [\[1\]](#)

A „Közösség alapú szolgáltatások fejlesztése és a szakellátással való összekapcsolása kistélepüléseken” című EFOP-5.2.2-es transznacionális projekt keretében a Közösségfejlesztők Egyesülete a Gönci járásban dolgozott. A munka részeként műhelyeket, tanulmányutakat szerveztünk, kutatást végeztünk, amelyek arra koncentráltak, hogy megismerjük, *mi a helyzet a hátrányos helyzetű járások esetében a közszolgáltatásokkal, azok hozzáférhetőségével.* Arra kerestük a válaszokat, hogy mely szinteken és *milyen változásokra lenne szükség ahhoz, hogy a Gönci járáshoz hasonló, leszakadó térségekben, azok kistélepülésein élőknek is megfelelő szintű és színvonalú közszolgáltatás álljon rendelkezésére.*

Munkánk során a megismerést, a helyzetfeltárást a javaslatok megfogalmazása követte. E szakpolitikai ajánlás célja, hogy megmutassa azt az utat, amelyet meg kell tenni ahhoz, hogy a hátrányos helyzetű kistélepüléseken és járásokban változás történjen a közszolgáltatások szélesebb körben történő elérésében.

Ez az út nem új intézmények alakításán át vezet: a meglévő *intézmények közötti együttműködések kiépítésével és az együttműködések működtetésével,* valamint a *közösségi alapú működés megteremtésével* bővíthető a kapacitás, illetve minőségibb lehet a szolgáltatás.

Három területre vonatkozóan adunk ajánlásokat a változtatásra: általánosan, a nagy rendszerre vonatkozóan; a területi szinteken; a szakmai területeken.

Általános, a nagy rendszerben való változtatások

A nagy rendszerek változtatására ajánlott négy beavatkozási lehetőségben egyszerre van jelen az értékrend, a szemléletmód és a módszer. Ezen beavatkozási területek:

- a fejlődés újragondolása: *nem a javakkal kell kezdeni a változtatásokat, hanem az emberekkel. Mégpedig a tanultságukat, a közösségeiket és a közösségi működésüket, valamint az öngondoskodó képességüket kell kialakítani, és csak ezután foglalkozni a többi területtel.*
- a közösségi alapú szolgáltatás: *akkor beszélhetünk közösségi alapú szolgáltatásról, ha arra a közösségnek befolyása van, és így a sajátjának érzi. A közösségi alapú működéshez a szolgáltatásoknak a belső igényekre és a belső erőforrásokra kell épülnie, melyben a szereplők partnerként együttműködve vesznek részt.*
- a közösségi tőke: *Ahhoz, hogy a társadalom, a környezet, a gazdaság kiegyensúlyozottan működjön, a közösségi tőke minden típusának – a humán, a kulturális, a természeti, az épített, a pénzügyi, a politikai és a társadalmi tőkének – együtt és megfelelő szinten kell működnie.*
- a közösség funkciói: *minden közösségnek a tanyabokortól a legnagyobb városig a következő öt funkciót biztosítani kell: szocializáció; gazdasági boldogulás; társadalmi részvétel; társadalmi kontroll; együttműködés.*

Területi szempontok

A változásokat, változtatásokat országos, járási/térségi, mikrotérségi és települési szinteken tehetjük meg. *Mikrotérség* alatt azon települések közötti együttműködéseket értjük, amelyeket nem törvényben vagy stratégiában meghatározottan hoztak létre, hanem a települések önszántukból fognak össze a közös cselekvésért. A mikrotérség mint egység, mint vidékfejlesztési fogalom nem létezik, de szeretnénk ajánlani ennek a beemelését a fejlesztéspolitikába.

Az, hogy mikor melyik szinten kell megtörténnie a beavatkozásnak, függ attól, hogy a felmerült ügy milyen hatókörű, illetve a törvényi szabályozás melyikre terjed ki. Járási szinten kerekasztal, mikrotérségi szinten műhelyek működtetését javasoljuk, települési szinten a koordinátor meglétének fontosságára hívjuk fel a figyelmet.

Szakmai területek

A szakmai területek között három csoportot különíthetünk el.

- *A közösségi, emberi tényezők közül az együttműködésre, a közösségekre – helyi igényekre, a szakemberekkel kapcsolatos problémákra vonatkozóan tettünk javaslatokat.*
- *Az infrastrukturális tényezők közül a közösségi tér, az információhoz való hozzájutás, a továbbképzés-szakképzés és a szűk értelemben vett infrastruktúra problémái kerültek bemutatásra.*
- *A beavatkozásban kiemelendő társadalmi csoportokkal való külön foglalkozás kitér a szegénységre, a fiatalokra, a megerősítendő középrétegre és a romákra.*



ZÁRSZÓ

Fontos kérdés lesz az elkövetkező időkben, hogy tudunk-e együttműködni, együtt gondolkodni a településeken a térségekben? A szakemberek, az intézmények össze tudnak-e fogni a változás, a változtatás érdekében? Mindehhez arra van szükség, hogy a szakmák, a szakemberek rájöjjenek, hogy különböznek a többi szakmától, de egyenrangúak egymással, egyik szakma sem áll a másik fölött. Csak ebben az esetben lesznek sikeresek a változásra irányuló beavatkozások, különben elmennek egymás mellett a fejlesztési programok, párhuzamosan futnak ügyek, amelyek a nem kommunikálásnak köszönhetően nem erősítik egymást, hanem inkább kioltják egymás hatásait.

Minden közösségi munkának az alapja a sok személyes találkozás, a személyes beszélgetések, a bizalom kiépítése, majd a problémák, az ügyek közösségi szintre emelése. Fontos, hogy a folyamatban részt vevő különböző csoportokat felkészítsük az egymással való együttműködésre, hogy az valódi párbeszéd legyen.

Mit is kell tenni ahhoz, hogy változás induljon a közszolgáltatások elérhetőségében? Átalakítást kell eszközölni a helyi közösségek bevonására, a közösségi alapú szolgáltatások bevezetésére, és ehhez mind országos, mind térségi, mind települési szinten meg kell teremteni a feltételeket. Ezen feltételek egy része törvényi és szabályozási lehetőségeket jelent, a másik része a helyi szakemberek és a helyi közösségek felkészítését a feladatra.

Végjegyzet:

[1] A teljes szakpolitikai ajánlás itt olvasható: <https://kofe.hu/wp-content/uploads/Dokumentumok/efop-2018-2020/Szakpolitikai%20aj%C3%A1nl%C3%A1s%20v%C3%A9gleges%20bor%C3%ADt%C3%B3%20n%C3%A9lk%C3%BCl.pdf>